



T.C.
AĞRI İBRAHİM ÇEÇEN
ÜNİVERSİTESİ



2013 Yılı Faaliyet Raporu

“Doğudan Yükselen Işık”



“Eğitimidir ki, bir milleti ya özgür, bağımsız, şanlı, yüksek bir topluluk halinde yaşatır; ya da esaret ve sefaletle terk eder.”

K. Atatürk

İÇİNDEKİLER	Sayfa No
ÜST YÖNETİCİ SUNUŞU	
I- GENEL BİLGİLER.....	1-20
A- Misyon ve Vizyon.....	20-21
B- Yetki, Görev ve Sorumluluklar.....	21-36
C- İdareye İlişkin Bilgiler.....	36
1- Fiziksel Yapı.....	36-39
2- Örgüt Yapısı.....	40
3- Bilgi ve Teknolojik Kaynaklar.....	41-43
4- İnsan Kaynakları.....	44-50
5- Sunulan Hizmetler.....	51-56
6- Yönetim ve İç Kontrol Sistemi.....	56-57
II- AMAÇ ve HEDEFLER.....	58
A- İdarenin Amaç ve Hedefleri.....	59-64
B- Temel Politikalar ve Öncelikler.....	65
III- FAALİYETLERE İLİŞKİN BİLGİ VE DEĞERLENDİRMELER.....	66
A- Mali Bilgiler.....	67
1- Bütçe Uygulama Sonuçları.....	67-69
2- Temel Mali Tablolara İlişkin Açıklamalar.....	69-71
3- Mali Denetim Sonuçları.....	72
B- Performans Bilgileri.....	72
1- Faaliyet ve Proje Bilgileri.....	72-80
2- 2013 Yılı Performans Hedef ve Sonuçları.....	81-95
IV- KURUMSAL KABİLİYET ve KAPASİTENİN DEĞERLENDİRİLMESİ.....	96
A- Üstünlükler.....	97
B- Zayıflıklar.....	97
C- Değerlendirme.....	97
V-ÖNERİ VE TEDBİRLER.....	98-99

ÜST YÖNETİCİ SUNUŞU

Üniversitemiz, İçişleri Bakanlığı'nın 2542 Sayılı Genelgesinin 2. Maddesinin "e" bendi ve 17.05.2007 tarih ve 5662 sayılı kanunun Ek-73. maddesi ile Ağrı Dağı Üniversitesi Rektörlüğü adıyla kurulan Üniversitemizin ismi 5773 sayılı kanunla Ağrı İbrahim Çeçen Üniversitesi olarak değiştirilmiş ve 28.06.2008 tarih ve 26920 sayılı Resmi Gazetede yayımlanarak yürürlüğe girmiştir.

2013 Yılı sonu itibariyle üniversitemiz 6 fakülte, 6 yüksekokul, 6 meslek yüksekokulu, 2 enstitü ve toplam 9355 öğrenci ile eğitim-öğretim faaliyetine devam etmektedir. Üniversitemiz, Eğitim Öğretim, Bilime Katkı amaçlarının yanında bulunduğumuz yörenin sosyal, ekonomik ve kültürel açıdan kalkınmasına katkı sağlamayı da amaçlamaktadır.

5018 sayılı Kamu Mali Yönetimi ve Kontrol Kanununun 41'inci maddesine göre Kamu İdarelerince Hazırlanacak Faaliyet Raporları Hakkında Yönetmelik hükümleri çerçevesinde ve hesap verme sorumluluğu ilkeleri doğrultusunda, Üniversitemiz harcama yetkililerince öncelikle bütçe hedef ve gerçekleştirmeleri ile kullanılan kaynakları içeren birim faaliyet raporları hazırlanmıştır. Birim faaliyet raporlarının birleştirilmesi neticesinde Üniversitemizin Faaliyet Raporu hazırlanarak kamuoyuna sunulmuştur.

2013 Mali yılı İdare Faaliyet raporunun hazırlanmasında emeği geçen tüm personeli kutluyor, azim ve heyecanlarını kaybetmeden yaptıkları çalışmalar için teşekkür ediyorum.



Prof. Dr. İrfan ASLAN

Rektör

I- GENEL BİLGİLER



Üniversitenin Kuruluşu:

İçişleri Bakanlığı'nın 2542 Sayılı Genelgesinin 2. Maddesinin e-bendi ve 17.05.2007 tarih ve 5662 sayılı kanunun Ek-73. maddesi ile kurulan Ağrı Dağı Üniversitesi Rektörlüğü (Eğitim Fakültesi, İktisadi ve İdari Bilimler Fakültesi, Fen-Edebiyat Fakültesi, Sağlık Yüksekokulu, Meslek Yüksekokulu, Sağlık Hizmetleri Meslek Yüksekokulu, Sosyal Bilimler Enstitüsü ve Fen Bilimleri Enstitüsü) olarak kurulan Üniversitemizin ismi 5773 sayılı kanunla Ağrı İbrahim Çeçen Üniversitesi olarak değiştirilmiş ve 28.06.2008 tarih ve 26920 sayılı Resmi Gazetede yayımlanarak yürürlüğe girmiştir.

Bugün Üniversitemizde aktif olarak eğitim-öğretim yapılan birimlerimiz şunlardır.



1-REKTÖRLÜK	11-ATÖLYE VE GARAJ
2-İKTİSADİ VE İDARİ BİLİMLER FAKÜLTESİ	12-NURETTİN ATMACA ÜNİVERSİTE CAMİSİ
3-FEN EDEBİYAT FAKÜLTESİ	13-SOSYAL TESİS
4-LABORATUVARLAR	14-REKTÖR EVİ
5-MERKEZİ YEMEKHANE VE KAFETERYA	15-LOJMANLAR
6-ÇOK AMAÇLI SPOR SALONU	16-ISLAMİ İLİMLER FAKÜLTESİ
7-EĞİTİM FAKÜLTESİ	17-İSHAK PAŞA MODELİ KÜLTÜR MERKEZİ
8-ISI VE GÜÇ MERKEZİ	18-STADYUM
9-MESLEK YÜKSEKOKULU	19-TENİS KORTLARI
10-BEDEN EĞİTİMİ VE SPOR YÜKSEKOKULU	20-6.5 KİLOMETRELİK YÜRÜYÜŞ VE BİSİKLET YOLU

FAKÜLTELER

1- Eğitim Fakültesi

Tarihçesi

1967–1968 öğretim yılında "Ağrı Kız İlk Öğretmen Okulu" olarak hizmete açılan kurum binası 1977–1978 öğretim yılından itibaren iki yıllık Eğitim Enstitüsü'ne dönüştürülerek öğretmen yetiştirme fonksiyonunu sürdürmüştür.

30 Haziran 1982 tarihinde çıkarılan 2809 sayılı Yükseköğretim Kurumları Teşkilat Kanunu ile "Ağrı Eğitim Yüksekokulu" adı altında Atatürk Üniversitesi Kazım Karabekir Eğitim Fakültesi'ne bağlanmıştır. 3 Temmuz 1992 tarih ve 3837 sayılı kanunla Atatürk Üniversitesi Rektörlüğüne bağlı "Ağrı Eğitim Fakültesi" adıyla 2007 yılına kadar Eğitim-Öğretimi sürdürmüş ve İçişleri Bakanlığı'nın 2542 Sayılı Genelgesinin 2. Maddesinin e-bendi gereği; 17.05.2007 tarih ve 5662 sayılı kanunun Ek-73. maddesi ile kurulan ve 5773 sayılı kanunla ismi değişen Ağrı İbrahim Çeçen Üniversitesine bağlı olarak bugünkü statüsüne kavuşmuştur.

Bugün Fakültemiz

3947 öğrenci, 80 Akademik Personel (1 Profesör, 2 Doçent, 33 Yrd. Doçent, 14 Öğretim Görevlisi, 24 Araştırma Görevlisi ve 6 Okutman) 12 İdari Personelle Eğitim-Öğretimi sürdürmektedir.

Bölümlerimiz;

1- İlköğretim Bölümü

- Sosyal Bilgiler Öğretmenliği Anabilim Dalı
- Fen Bilgisi Öğretmenliği Anabilim Dalı
- Sınıf Öğretmenliği Anabilim Dalı
- Matematik Öğretmenliği Anabilim Dalı
- Okul Öncesi Öğretmenliği Anabilim Dalı

2- Türkçe Eğitimi Bölümü

3- Güzel Sanatlar Eğitimi Bölümü

- Resim İş Eğitimi Öğretmenliği Anabilim Dalı
- Müzik Öğretmenliği Programı

4- Eğitim Bilimleri Bölümü

- Eğitim Yönetimi Teftişi Planlaması ve Ekonomisi Anabilim Dalı
- Eğitimde Ölçme ve Değerlendirme Anabilim dalı
- Rehberlik ve Psikolojik Danışmanlık Anabilim Dalı
- Eğitim Programları ve Öğretimi Anabilim Dalı
- 5- Bilgisayar ve Öğretim Teknolojileri Eğitimi Bölümü
- 6- Özel Eğitim Bölümü
 - Zihin Engelliler Öğretmenliği Anabilim Dalı

ÖĞRENCİ SAYILARI

Öğrenci Sayıları									
Birim	I. Öğretim			II. Öğretim			Toplam		Genel Toplam
	E	K	Top.	E	K	Top.	K	E	
Eğitim Fakültesi	1530	1298	2828	599	520	1119	1815	2129	3947



2- Fen Edebiyat Fakültesi,

Tarihçesi

Fen Edebiyat Fakültemiz İçişleri Bakanlığı'nın 2542 Sayılı Genelgesinin 2. Maddesinin e-bendi gereği; 17.05.2007 tarih ve 5662 sayılı kanunun Ek-73. maddesi ile kurulan ve 5773 sayılı kanunla ismi değişen Ağrı İbrahim Çeçen Üniversitesine bağlı olarak eğitim ve öğretime açılmıştır.

Ağrı, İbrahim Çeçen Üniversitesi Rektörlüğü'nün, Fen-Edebiyat Fakültesi bünyesinde bölüm ve anabilim dalları kurulması konusundaki teklifleri 26.11.2008 tarihli Yükseköğretim Yürütme Kurulu toplantısında incelenmiş ve 2547 Sayılı Kanun'un 2880 Sayılı kanun'la değişik 7/d-2 maddesi uyarınca; Fen Edebiyat Fakültesi bünyesinde aşağıda belirtilen bölümlerin kurulması uygun görülmüştür:

Bölümlerimiz;

- 1- Matematik Bölümü
- 2- Fizik Bölümü
- 3- Kimya Bölümü
- 4- Biyoloji Bölümü
- 5- Tarih Bölümü
- 6- Türk Dili ve Edebiyatı Bölümü
- 7- Rus Dili ve Edebiyatı Bölümü
- 8- Çin Dili ve Edebiyatı Bölümü
- 9- İngiliz Dili ve Edebiyatı Bölümü
- 10- Doğu Dilleri ve Edebiyatları Bölümü
- 11- Sosyoloji Bölümü
- 12- İstatistik Bölümü
- 13- Arkeoloji Bölümü
- 14- Psikoloji Bölümü
- 15- Coğrafya Bölümü
- 16- Felsefe Bölümü
- 17- Moleküler biyoloji ve Genetik Bölümü

Bugün Fakültemiz

Fakültemiz 1193 öğrenci, 54 Akademik Personel (1 Doçent, 25 Yrd. Doçent, 28 Araştırma Görevlisi,) ve 8 İdari personelle Eğitim-Öğretimi sürdürmektedir.

ÖĞRENCİ SAYILARI

Öğrenci Sayıları									
Birim	I. Öğretim			II. Öğretim			Toplam		Genel Toplam
	E	K	Top.	E	K	Top.	K	E	
Fen Edebiyat Fakültesi	363	280	643	345	205	550	485	708	1193



3- İktisadi İdari Bilimler Fakültesi,

Tarihçesi

Fakültemiz İçişleri Bakanlığı'nın 2542 Sayılı Genelgesinin 2. Maddesinin e-bendi gereği; 17.05.2007 tarih ve 5662 sayılı kanunun Ek-73. maddesi ile kurulan ve 5773 sayılı kanunla ismi değişen Ağrı İbrahim Çeçen Üniversitesine bağlı olarak eğitim ve öğretime açılmıştır.

Bugün Fakültemiz

Fakültemizde İktisat, Kamu Yönetimi ve İşletme Bölümleri bulunmaktadır. Fakültemiz 498 Öğrenci, 21 Akademik Personel (1 Profesör, 5 Yrd. Doçent, 14 Araştırma Görevlisi, 1 Uzman) ve 5 İdari Personelle Eğitim-Öğretimi sürdürmektedir.

ÖĞRENCİ SAYILARI

Öğrenci Sayıları									
Birim	I. Öğretim			II. Öğretim			Toplam		Genel Toplam
	E	K	Top.	E	K	Top.	K	E	
İktisadi ve İdari Bilimler Fakültesi	158	147	305	133	60	193	205	289	498



4- Eczacılık Fakültesi,

Tarihçesi

Ağrı İbrahim Çeçen Üniversitesi Rektörlüğüne bağlı olarak Eczacılık Fakültesi kurulması; Millî Eğitim Bakanlığının 6.1.2011 tarih ve 376 sayılı yazısı üzerine, 28.3.1983 tarihli ve 2809 sayılı Kanunun ek 30 uncu maddesine göre, Bakanlar Kurulu'nca 17.1.2011 tarihinde kararlaştırılmıştır.

Bugün Fakültemiz

Fakültemiz 41 Öğrenci, 8 Akademik Personel (1 Profesör, 5 Yrd. Doçent, 1 Öğretim görevlisi, 2 Araştırma Görevlisi) ve 3 İdari Personelle Eğitim-Öğretimi sürdürmektedir.

ÖĞRENCİ SAYILARI

Öğrenci Sayıları									
Birim	I. Öğretim			II. Öğretim			Toplam		Genel Toplam
	E	K	Top.	E	K	Top.	K	E	
Eczacılık Fakültesi	22	19	41	-	-	-	22	19	41

5- Patnos Sultan Alparslan Mühendislik ve Doğa Bilimleri Fakültesi,

Tarihçesi

Millî Eğitim Bakanlığının teklif yazıları üzerine, 28/3/1983 tarihli ve 2809 sayılı Kanunun ek 30 uncu maddesine göre, Bakanlar Kurulu'nca 4/4/2011 tarihinde kararlaştırılmıştır. Alt yapısı tamamlanamadığından 2013 yılında öğrenci alınmamıştır.

6- İslami İlimler Fakültesi,

Tarihçesi

Millî Eğitim Bakanlığının 6/12/2011 tarihli ve 24055 sayılı yazısı üzerine, 28/3/1983 tarihli ve 2809 sayılı Kanunun ek 30 uncu maddesine göre, Bakanlar Kurulu'nca 16/12/2011 tarihinde kurulması kararlaştırılmıştır.

Bugün Fakültemiz;

Fakültemizde İlk Öğretim Din Kültürü ve Ahlak Bilgisi Öğretmenliği ve Temel İslam Bilimleri bölümleri mevcut olup 620 Öğrenci, 23 Akademik Personel (1 Profesör, 7 Yardımcı Doçent, 4 Öğretim Görevlisi, 11 Araştırma Görevlisi) ve 5 İdari Personelle Eğitim-Öğretimi sürdürmektedir.

ÖĞRENCİ SAYILARI

Öğrenci Sayıları									
Birim	I. Öğretim			II. Öğretim			Toplam		Genel Toplam
	E	K	Top.	E	K	Top.	K	E	
İslami İlimler Fakültesi	210	145	355	161	104	265	249	369	620

MESLEK YÜKSEKOKULLARI

1- Sağlık Hizmetleri Meslek Yüksek Okulu

Tarihçesi

Meslek Yüksek Okulumuz İçişleri Bakanlığı'nın 2542 Sayılı Genelgesinin 2. Maddesinin e-bendi gereği; 17.05.2007 tarih ve 5662 sayılı kanunun Ek-73. maddesi ile kurulan ve 5773 sayılı kanunla ismi değişen Ağrı İbrahim Çeçen Üniversitesine bağlı olarak eğitim ve öğretime açılmıştır.

Bugün Yüksekokulumuz,

Yüksekokulumuz 857 öğrenci, 14 akademik personel (2 Yardımcı Doçent, 12 Öğretim Görevlisi) ve 5 idari personelle Eğitim-Öğretimi sürdürülmektedir.

Bölmeler;

- 1- Tıbbi Hizmetler ve Teknikler Bölümü
 - İlk ve Acil Yardım Programı
 - Tıbbi Laboratuvar Teknikleri Programı
- 2- Terapi ve Rehabilitasyon Bölümü
 - Engelli Bakımı ve Rehabilitasyon Programı
- 3- Çocuk Bakımı ve Gençlik Hizmetleri Bölümü
 - Çocuk Gelişimi Programı
- 4- Sağlık Bakım Hizmetleri Bölümü
 - Yaşlı Bakımı Programı



ÖĞRENCİ SAYILARI

Öğrenci Sayıları									
Birim	I. Öğretim			II. Öğretim			Toplam		Genel Toplam
	E	K	Top.	E	K	Top.	K	E	
Sağlık Hizmetleri Meslek Yüksekokulu	102	337	439	129	289	418	626	230	857

2- Meslek Yüksekokulu,

Tarihçesi:

Meslek Yüksekokulumuz, Yükseköğretim Genel Kurulunun, 02.11.2001 tarihli toplantısında METEB (Mesleki ve Teknik Eğitim Bölgesi) projesi çerçevesinde 2547 Sayılı Kanun ve 2880 Sayılı Kanunun değişik 7/d-2 maddesi uyarınca 2001 yılında Atatürk Üniversitesine bağlı olarak açılmıştır.

Yüksekokulumuz eğitim-öğretim hizmetlerini Sağlık Yüksekokulu'na ait binanın 2 katının kullanarak, Eğitim Fakültesi ile işbirliği ile sürdürmektedir.

Bugün Yüksekokulumuz,

1465 öğrenci, 30 akademik personel (5 Yardımcı Doçent, 24 Öğretim Görevlisi, 1 Araştırma Görevlisi) ve 6 idari personelle Eğitim-Öğretimi sürdürmektedir.

Bölgümler;

1-Bilgisayar Teknolojileri ve Programlama

-Bilgisayar Programcılığı

2-Muhasebe ve Vergi

-Muhasebe ve Vergi Uygulamaları

3-Elektrik ve Enerji

-Elektrik

-İklimlendirme ve Soğutma Teknolojileri

4-Makine ve Metal Teknolojileri

-Makine

5-Malzeme ve Malzeme İşleme Teknolojileri

-Mobilya ve Dekorasyon

6-Elektronik ve Otomasyon

-Mekatronik

7-Yönetim ve Organizasyon

-İşletme Yönetimi

-Yerel Yönetimler

8-Bitkisel ve Hayvansal Üretim

-Organik Tarım

9-Pazarlama ve Dış Ticaret

-Dış Ticaret

10-El Sanatları

-Geleneksel El Sanatları

11-Ulaştırma Hizmetleri

-Posta Hizmetleri

12-Tasarım

-Endüstri Ürünleri Tasarımı

ÖĞRENCİ SAYILARI

Öğrenci Sayıları									
Birim	I. Öğretim			II. Öğretim			Toplam		Genel Toplam
	E	K	Top.	E	K	Top.	K	E	
Meslek Yüksekokulu	639	254	893	442	130	572	384	1078	1465



3- Doğubayazıt Ahmed-i Hani Meslek Yüksekokulu,

Tarihçesi

Yüksekokulumuz, Yükseköğretim Kurulunun 04.08.2010 tarihli Genel kurul toplantısında alınan karar gereğince, 2547 sayılı kanunun 2880 kanunla değişik 7/d-2 maddesi uyarınca Van Yüzüncü Yıl Üniversitesinden üniversitemize devredilmiştir.

Bugün Yüksekokulumuz;

77 Öğrenci, 5 Akademik personel (1 Yardımcı Doçent, 4 Öğretim Görevlisi) ve 2 idari personelle eğitim-öğretimi sürdürülmektedir.

ÖĞRENCİ SAYILARI

Öğrenci Sayıları									
Birim	I. Öğretim			II. Öğretim			Toplam		Genel Toplam
	E	K	Top.	E	K	Top.	K	E	
Doğubayazıt Ahmed-i Hani Meslek Yüksekokulu	45	32	77	-	-	-	45	32	77

4-Eleşkirt Meslek Yüksekokulu

Tarihçesi

Eleşkirt Meslek Yüksekokulu 01.02.2013 tarihinde Yükseköğretim Genel Kurul toplantısında incelenmiş ve 2547 Sayılı Kanun'un 2880 Sayılı Kanunla değişik 7/d-2 maddesi uyarınca kurulmuştur. Alt yapısı tamamlanamadığından 2013 yılında öğrenci alınamamıştır.

5-Sivil Havacılık Meslek Yüksekokulu

Tarihçesi

Sivil Havacılık Meslek yüksekokulu 15.08.2012 tarihinde Yükseköğretim Genel Kurul toplantısında incelenmiş ve 2547 Sayılı Kanun'un 2880 Sayılı Kanunla değişik 7/d-2 maddesi uyarınca kurulmuştur. Alt yapısı tamamlanamadığından 2013 yılında öğrenci alınamamıştır.

6-Patnos Meslek Yüksekokulu

Tarihçesi

Patnos Meslek yüksekokulu 15.11.2012 tarihinde Yükseköğretim Genel Kurul toplantısında incelenmiş ve 2547 Sayılı Kanun'un 2880 Sayılı Kanunla değişik 7/d-2 maddesi uyarınca kurulmuştur. Alt yapı çalışmaları tamamlanmadığı için 2013-2014 Eğitim- Öğretim döneminde öğrenci alınmamıştır.

YÜKSEKOKULLAR

1- Sağlık Yüksekokulu

Tarihçesi

Ağustos 1997 Yılında Yükseköğretim Kurulu ile Sağlık Bakanlığı arasında imzalanan protokol gereği Atatürk Üniversitesine devredilen bina bu tarihten itibaren Ağrı Sağlık Yüksekokulu olarak açılmıştır. Ancak 2003-2004 Eğitim-Öğretim yılında öğrenci olarak Lisans düzeyinde eğitim vermeye başlamıştır.

Bugün Yüksekokulumuz,

Yüksekokulumuzda Beslenme ve Diyetetik Bölümü ve Hemşirelik bölümleri mevcut olup 2013-2014 Eğitim-Öğretim döneminde sadece Hemşirelik bölümüne öğrenci alınmıştır. Yüksekokulumuz 287 öğrenci, 11 akademik personel (5 Yardımcı Doçent, 2 Öğretim Görevlisi, 4 Araştırma Görevlisi) ve 6 idari personelle Eğitim-Öğretimi sürdürmektedir.

ÖĞRENCİ SAYILARI

Öğrenci Sayıları									
Birim	I. Öğretim			II. Öğretim			Toplam		Genel Toplam
	E	K	Top.	E	K	Top.	K	E	
Sağlık Yüksek Okulu	163	124	287	-	-	-	163	124	287

2- Celal Oruç Hayvansal Üretim Yüksekokulu,

Tarihçesi

Yüksekokulumuz, 10.06.2010 tarihli Yükseköğretim genel kurulu toplantısında alınan 2010/1059 no.lu karar gereğince, 2547 sayılı kanunun 7/d-2 maddesi uyarınca kuruldu.

Bugün Yüksekokulumuz;

Fakültemizde Hayvansal Üretim ve Yönetim Lisans Programı Bölümü mevcut olup 2013-2014 Eğitim-Öğretim döneminde öğrenci almaya başlamıştır. Fakültemiz 18 Öğrenci, 4 Akademik Personel (1 Doçent, 2 Yrd. Doçent, 1 Öğretim Görevlisi) ve 3 İdari Personelle Eğitim-Öğretimi sürdürmektedir.

ÖĞRENCİ SAYILARI

Öğrenci Sayıları									
Birim	I. Öğretim			II. Öğretim			Toplam		Genel Toplam
	E	K	Top.	E	K	Top.	K	E	
Celal Oruç Hayvansal Üretim Yüksekokulu	16	2	18	-	-	-	16	2	18

3- Beden Eğitimi ve Spor Yüksekokulu,

Tarihçesi

Yüksekokulumuz, Milli Eğitim Bakanlığının 05.10.2010 tarihli ve 18018 sayılı yazısı üzerine, 28.03.1983 tarih ve 2809 sayılı kanunun ek 30. Maddesine göre, Bakanlar Kurulu'nca 25.10.2010 tarihinde kurulması kararlaştırılmıştır.

Bugün Yüksekokulumuz;

Yüksekokulumuzda Beden Eğitimi ve Spor Öğretmenliği, Antrenörlük Eğitimi ve Spor Yöneticiliği bölümleri mevcut olup 352 Öğrenci, 10 Akademik Personel (3 Doçent, 3 Yardımcı Doçent, 1 Öğretim Görevlisi, 3 Araştırma Görevlisi) ve 5 idari personelle eğitim-öğretimi sürdürmektedir.

ÖĞRENCİ SAYILARI

Öğrenci Sayıları									
Birim	I. Öğretim			II. Öğretim			Toplam		Genel Toplam
	E	K	Top.	E	K	Top.	K	E	
Beden Eğitimi ve Spor Yüksekokulu	185	98	283	53	16	69	114	238	352

4- Turizm İşletmeciliği ve Otelcilik Yüksekokulu,

Tarihçesi

Yüksekokulumuz, Milli Eğitim Bakanlığının 05.10.2010 tarihli ve 18004 sayılı yazısı üzerine, 28.03.1983 tarih ve 2809 sayılı kanunun ek 30. Maddesine göre, Bakanlar Kurulu'nca 25.10.2010 tarihinde kurulması kararlaştırılmıştır. Alt yapısı tamamlanamadığından 2013 yılında öğrenci alınamamıştır.

5- Yabancı Diller Yüksekokulu,

Tarihçesi

Millî Eğitim Bakanlığının 6/12/2011 tarihli ve 24055 sayılı yazısı üzerine, 28/3/1983 tarihli ve 2809 sayılı Kanunun ek 30 uncu maddesine göre, Bakanlar Kurulu'nca 16/12/2011 tarihinde kurulması kararlaştırılmıştır. Alt yapısı tamamlanamadığından 2013 yılında öğrenci alınamamıştır.

6-Patnos Sosyal Hizmetler Yüksekokulu

Tarihçesi

Patnos Sosyal Hizmetler Yüksekokulu 01.02.2013 tarihinde Yükseköğretim Genel Kurulu toplantısında incelenmiş ve 2809 Sayılı Kanun'un 463 Sayılı Kanunla değişik 30. Maddesi uyarınca kurulmuştur. Alt yapısı tamamlanamadığından 2013-2014 Eğitim Öğretim döneminde öğrenci alınamamıştır.

ENSTİTÜLER

1-Fen Bilimleri Enstitüsü

Tarihçesi

Enstitümüz 2547 sayılı Yükseköğretim Kanunu ek madde 78 kapsamında 5 Mayıs 2007 tarihinde kurulan Ağrı İbrahim Çeçen Üniversitesine bağlı olarak kurulmuştur. Enstitümüzde, 28.03.2009 tarihinde Enstitü Müdürümüzün atanmasıyla birlikte, Akademik ve idarî kuruluşumuz için çalışmalar başlanmış, “Ağrı İbrahim Çeçen Üniversitesi Lisansüstü Eğitim ve Öğretim Yönetmeliği” hazırlanmış, 01.07.2009 tarih ve 27275 sayılı Resmî Gazetede yayımlanarak yürürlüğe girmiştir. Enstitümüz bünyesinde açılması düşünülen Yüksek lisans programları teklif dosyaları Yüksek Öğretim Kurumu’na gönderilmiş, Fizik Anabilim Dalı Yüksek Lisans Programı ve Enstitümüz ile Atatürk Üniversitesi Fen Bilimleri Enstitüsüne Bağlı Kimya Anabilim Dalı Ortak Yüksek Lisans Programı, Kafkas Üniversitesi Fen Bilimleri Enstitüsüne Bağlı Matematik ve İlköğretim Anabilim Dalı Fen Bilgisi Eğitimi Bilim Dalı Ortak Yüksek Lisans Programı açılarak eğitime devam etmektedir. İki müdür yardımcısı atanmış, Enstitü Kurulu ve Enstitü Yönetim Kurulu oluşturulmuştur. Enstitümüz, Enstitü sekreteri ve üç memurla çalışmalarını sürdürmektedir. 2013-2014 Akademik yılı Güz yarıyılında İlköğretim Anabilim Dalı Fen Bilgisi Eğitimi Bilim Dalında Ortak Yüksek Lisans Programına 27 öğrenci, Matematik Anabilim Dalında 16 öğrenci, Fizik Anabilim Dalında 16 öğrenci, Kimya Anabilim Dalında 7 öğrenci ile Eğitim-Öğretime devam etmektedir.

Eğitim Hizmetleri

Fen Bilimleri Enstitüsündeki Öğrencilerin Yüksek Lisans (Tezli/ Tezsiz) ve Doktora Programlarına Dağılımı

Anabilim Dalı	Programı	Yüksek Lisans Yapan Sayısı		Doktora Yapan Sayısı	Toplam
		Tezli	Tezsiz		
Fizik	Atom ve Moleküler Fiziği	4			4
	Katı Hal Fiziği	5			5
	Genel Fizik	3			3
	Nükleer Fizik	4			4
Kimya	Biyokimya	5			5
	Organik Kimya	2			2
Matematik	Analiz ve Fonk. Teo.	13			13
	Cebir ve Sayılar Teorisi	1			1
	Uygulamalı Matematik	2			2
İlköğretim	Fen Bilgisi Eğitimi	27			27
Toplam		66			66

2- Sosyal Bilimler Enstitüsü

Tarihçesi

Enstitümüzde, 28.03.2009 tarihinde Enstitü Müdürümüzün atanmasıyla birlikte, Akademik ve idarî kuruluşumuz için çalışmalara başlanmıştır, “Ağrı İbrahim Çeçen Üniversitesi Lisansüstü Eğitim ve Öğretim Yönetmeliği” hazırlanmış, 01.07.2009 tarih ve 27275 sayılı Resmî Gazetede yayımlanarak yürürlüğe girmiştir. Enstitümüz bünyesinde açılması düşünülen Yüksek lisans programları teklif dosyaları Yüksek Öğretim Kurumu’na gönderilmiş, Güzel Sanatlar Eğitimi Anabilim Dalı/Resim-İş Eğitimi Bilim Dalı Yüksek Lisans Programı, Beden Eğitimi ve Spor Eğitimi Anabilim Dalı Ağrı İbrahim Çeçen Üniversitesi Sosyal Bilimler Enstitümüz de açılmıştır. Ağrı İbrahim Çeçen Üniversitesi Sosyal Bilimler Enstitümüz ile Atatürk Üniversitesi Eğitim Bilimleri Enstitüsüne Bağlı İlköğretim Din Kültürü ve Ahlak Bilgisi Eğitimi Anabilim Dalı, Sosyal Bilimler Öğretmenliği Anabilim Dalı, Türkçe Eğitimi Anabilim Dalı, Sınıf Öğretmenliği Anabilim Dalı Ortak Yüksek Lisans Programı açılmış eğitime devam etmektedir. Ağrı İbrahim Çeçen Üniversitesi Sosyal Bilimler Enstitümüz ile Atatürk Üniversitesi Türk Dili ve Edebiyatı Anabilim Dalı ,Tarih Anabilim, İşletme Anabilim Dalı, İktisat Anabilim Dalı Ortak Yüksek Lisans Programı açılmış eğitime devam etmektedir. İki müdür yardımcısı atanmış, Enstitü Kurulu ve Enstitü Yönetim Kurulu oluşturulmuş ve eğitim devam etmektedir.

Eğitim Hizmetleri

Enstitülerdeki Öğrencilerin Yüksek Lisans (Tezli/ Tezsiz) ve Doktora Programlarına Dağılımı

Birim Adı	Programı	Yüksek Lisans Yapan Sayısı		Doktora Yapan Sayısı	Toplam
		Tezli	Tezsiz		
DİKAB	DİKAB	14	-	-	14
TÜRKÇE EĞİTİMİ ANABİLİM DALI	TÜRKÇE EĞİTİMİ	12	-	-	12
TÜRK DİLİ VE EDEBİYATI ANABİLİM DALI	TÜRK DİLİ VE EDEBİYATI	7	-	-	7
SOSYAL BİLGİLER ÖĞRETMENLİĞİ ANABİLİM DALI	SOSYAL BİLGİLER ÖĞRETMENLİĞİ	15	-	-	15
İŞLETME ANABİLİM DALI	İŞLETME	10	-	-	10
BESYO	BESYO	15	-	-	15
İKTİSAT ANABİLİM DALI	İKTİSAT	8	-	-	8
TARİH ANABİLİM DALI	TARİH	9	-	-	9
SINIF ÖĞRETMENLİĞİ ANABİLİM DALI	SINIF ÖĞRETMENLİĞİ	14	-	-	14
Toplam		104	-	-	104

A. Misyon ve Vizyon

Misyon

İnsanı merkeze koyan anlayış ve bilimsel yaklaşımla bölgenin ve ülkenin sürdürülebilir kalkınmasına ve gelişmesine katkı sağlamak için evrensel boyutta bilgi üretmek, eğitim ve araştırma faaliyetleri yapmak, nitelikli ve bilim ufku geniş; çağdaş, bilimsel ve kültürel donanımlı, Atatürk İlke ve inkılâplarını özümsemiş ve sosyal hayatında uygulanabilen bireyler yetiştirmek; toplumun sosyal, kültürel ve ekonomik yaşamının değişimine, gelişimine ve canlanmasına katkı sağlamaktır.

Vizyon

Doğu Anadolu Bölgesi'nin sosyo-ekonomik gerçeklerinden hareketle bölgenin kalkınmaya yönelik dinamiklerini öne çıkararak Ar-Ge ve/veya çağdaş teknolojilerin öncelendiği öncü ve rekabetçi bir üniversite olmak.

B. Yetki, Görev ve Sorumluluklar

Üniversitelerin yetki, görev ve sorumlulukları; 18/02/1982 tarihinde yayımlanan “Üniversitelerde Akademik Teşkilat Yönetmeliğine” göre belirlenmiştir.

Üniversite

Bilimsel özerkliğe ve kamu tüzel kişiliğine sahip, yüksek düzeyde eğitim öğretim, bilimsel araştırma ve yayın yapan ve fakülte, enstitü, yüksekokul, bölüm, anabilim dalı, ana sanat dalı, bilim dalı, sanat dalı, araştırma ve uygulama merkezlerinden oluşan bir yükseköğretim kurumudur. Üniversite, devlet kalkınma planları ilke ve hedefleri doğrultusunda ve yükseköğretim planlaması çerçevesinde, Yükseköğretim Kurulunun olumlu görüşü veya önerisi üzerine kanunla kurulur.

Rektör; Seçimi ve Atanması

Görevdeki rektörün çağrısı ile toplanacak öğretim üyeleri tarafından altı rektör adayı seçilerek belirlenir. Belirlenen rektör adaylarından Yükseköğretim Kurulunun seçeceği üç aday atanmak üzere Cumhurbaşkanı'na sunulur.

Cumhurbaşkanı bu üç adaydan birini rektör olarak atar. Üniversite veya İleri teknoloji Enstitüsü tüzel kişiliğini temsil eden rektörlerin görev süresi dört yıldır. Süresi sona erenler iki dönemden fazla rektörlük yapmamış olmak kaydıyla yeniden rektör olarak seçilip atanabilirler.

Rektör adayı seçimleri gizli oyla yapılır. Oy veren öğretim üyeleri oy pusulasına yalnız bir isim yazabilir. Birinci toplantıda öğretim üyelerinin en az yarısının hazır olması aranır. Çoğunluk sağlanamadığı takdirde toplantı kırk sekiz saat ertelenir ve nisap aranmaksızın seçim yapılır. Geçerli oylara göre en çok oy alan altı kişi aday olarak seçilmiş sayılır. Adayların eşit oy almaları halinde öncelik sırası kur'a çekilmek suretiyle belirlenir.

Seçim sonucu bir tutanakla tespit edilerek, tutanak ve aday olarak belirlenen altı kişinin özgeçmişleri rektör tarafından Yükseköğretim Kurulu Başkanlığı'na gönderilir.

Yapılan seçimde aday sayısı altıdan eksik olduğu takdirde rektör adayı belirleme işlemi tamamlanmamış sayılır. Bu durum Yükseköğretim Kuruluna bildirilir ve her seferinde en geç bir ay içinde yeni aday seçimi için görevdeki rektör, öğretim üyelerini tekrar toplantıya çağırır. Yeni rektör atanıncaya kadar rektör veya vekilinin görevi devam eder.

Rektörlerin yaş haddi altmış yedidir. Ancak rektör atanmış olanlarda görev süresi bitinceye kadar yaş haddi aranmaz.

Vakıflarca kurulan üniversitelerde rektör, Yükseköğretim Kurulunun olumlu görüşü alınarak, mütevelli heyet tarafından atanır.

Rektör, çalışmalarında kendisine yardım etmek üzere, Üniversitenin aylıklı profesörleri arasından ikiden az olmamak kaydıyla, en çok üç kişiyi rektör yardımcısı olarak seçer. Ancak merkezi açık öğretim yapmakla görevli üniversitelerde, gerekli hallerde rektör tarafından beş rektör yardımcısı seçilebilir. Rektör yardımcıları, rektör tarafından beş yıl için atanır. Rektör gerekli gördüğü hallerde yardımcılarını değiştirebilir. Rektörün görevi sona erdiğinde yardımcılarının da görev süresi sona erer.

Rektör iznini Yükseköğretim Kurulu Başkanından alır. Rektör üniversite merkezinin bulunduğu şehirden başka şehirlerde bulunan, üniversiteye bağlı birimlerdeki çalışmalar ile Üniversitelerarası Kurul ve Rektörler Komitesi toplantılarına katılmak üzere yapacağı seyahatler dışında kalan, görev ve seyahatlerini Yükseköğretim Kurulu Başkanına bildirir. Bu şekilde görevden ayrılmaların on beş günü geçmesi halinde Başkan Yükseköğretim Kuruluna bilgi verir.

Rektör görev başında olmadığı zaman yardımcılarından birini vekil bırakır. Göreve vekâlet altı aydan fazla sürerse yeni bir rektör atanır.

Görev, yetki ve sorumlulukları:

1. Üniversite kurullarına başkanlık etmek; yükseköğretim üst kuruluşlarının kararlarını uygulamak, üniversite kurullarının önerilerini inceleyerek karara bağlamak ve üniversiteye bağlı kuruluşlar arasında düzenli çalışmayı sağlamak,
2. Her eğitim-öğretim yılı sonunda ve gerektiğinde üniversitenin eğitim öğretim bilimsel araştırma ve yayın faaliyetleri hakkında Üniversitelerarası Kurula bilgi vermek,
3. Üniversitenin yatırım programlarını, bütçesini ve kadro ihtiyaçlarını, bağlı birimlerinin ve üniversite yönetim kurulu ile senatosunun görüş ve önerilerini aldıktan sonra hazırlamak ve Yükseköğretim Kuruluna sunmak,
4. Gerekli gördüğü hallerde üniversiteyi oluşturan kuruluş ve birimlerde görevli öğretim elemanlarının ve diğer personelin görev yerlerini değiştirmek veya bunlara yeni görevler vermek,

5. Üniversitenin birimleri ve her düzeydeki personeli üzerinde genel gözetim ve denetim görevini sürdürmek,

6. Kanun ve yönetmeliklerle kendisine verilen diğer görevleri yapmaktır. Rektör, üniversitenin ve bağlı birimlerinin öğretim kapasitesinin rasyonel bir şekilde kullanılmasında ve geliştirilmesinde, öğrencilere gerekli sosyal hizmetlerin sağlanmasında, gerektiği zaman güvenlik önlemlerinin alınmasında, eğitim-öğretim, bilimsel araştırma ve yayın faaliyetlerinin devlet kalkınma planı ilke ve hedefleri doğrultusunda planlanıp yürütülmesinde, bilimsel ve idari gözetim ve denetimin yapılmasında ve bu görevlerin alt birimlere aktarılmasında, takip ve kontrol edilmesinde ve sonuçlarının alınmasında birinci derecede yetkili ve sorumludur.

Senato

a) Kuruluş ve İşleyişi: Senato rektörün başkanlığında, rektör yardımcıları, dekanlar ve her fakülteden, fakülte kurullarınca üç yıl için seçilecek birer öğretim üyesi ile rektörlüğe bağlı enstitü ve yüksekokul müdürlerinden oluşur.

Senato, her öğretim yılı başında ve sonunda olmak üzere yılda en az iki defa toplanır. Rektör, gerekli gördüğü hallerde senatoyu toplantıya çağırır.

b) Görevleri: Senato, üniversitenin akademik organı olup aşağıdaki görevleri yapar:

1. Üniversitenin eğitim-öğretim, bilimsel araştırma ve yayın faaliyetlerinin esasları hakkında karar almak,
2. Üniversitenin bütününe ilgilendiren kanun ve yönetmelik taslaklarını hazırlamak veya görüş bildirmek,
3. Rektörün onayından sonra Resmi Gazete’de yayımlanarak yürürlüğe girecek olan üniversite veya üniversitenin birimleri ile ilgili yönetmelikleri hazırlamak,
4. Üniversitenin yıllık eğitim-öğretim programını ve takvimini inceleyerek karara bağlamak.
5. Bir sınava bağlı olmayan fahri akademik unvanları vermek ve fakülte kurullarının bu konudaki önerilerini karara bağlamak,
6. Fakülte kurulları ile rektörlüğe bağlı enstitü ve yüksekokul kurullarının kararlarına yapılacak itirazları inceleyerek karara bağlamak,
7. Üniversite yönetim kuruluna üye seçmek,
8. Kanun ve yönetmeliklerle kendisine verilen diğer görevleri yapmaktır.

Üniversite Yönetim Kurulu

a) Kuruluş ve İşleyişi: Üniversite yönetim kurulu, rektörün başkanlığında dekanlardan, üniversiteye bağlı değişik öğretim birim ve alanlarını temsil edecek şekilde senatoca dört yıl için

seçilecek üç profesörden oluşur. Rektör gerektiğinde yönetim kurulunu toplantıya çağırır. Rektör yardımcıları oy hakkı olmaksızın yönetim kurulu toplantılarına katılabilirler.

b) Görevleri: Üniversite yönetim kurulu idari faaliyetlerde rektöre yardımcı bir organ olup aşağıdaki görevleri yapar:

1. Yükseköğretim üst kuruluşları ile senato kararlarının uygulanmasında belirlenen plan ve programlar doğrultusunda rektöre yardım etmek,
2. Faaliyet plan ve programlarının uygulanmasını sağlamak, üniversiteye bağlı birimlerin önerilerini dikkate alarak yatırım programını, bütçe tasarısı taslağını incelemek ve kendi önerileri ile birlikte rektörlüğe sunmak,
3. Üniversite yönetimi ile ilgili olarak rektörün getireceği konularda karar almak,
4. Fakülte, enstitü ve yüksekokul yönetim kurullarının kararlarına yapılacak itirazları inceleyerek kesin karara bağlamak,
5. Kanun ve yönetmeliklerle verilen diğer görevleri yapmaktır.

Fakülteler

Fakülte; yüksek düzeyde eğitim-öğretim, bilimsel araştırma ve yayın yapan ve kendisine enstitü, yüksekokul ve benzeri kuruluşlar bağlanabilen bir yükseköğretim kurumudur ve kanunla kurulur. Fakülte, genellikle her biri en az ayrı bir eğitim programı yürüten bölümlerden oluşur. Bir eğitim programı uygulayan fakültelerde bir bölüm bulunur.

Dekan

a) Atanması: Fakültenin ve birimlerinin temsilcisi olan dekan, rektörün önereceği, üniversite içinden veya dışından üç profesör arasından Yükseköğretim Kurulunca üç yıl süre ile seçilir ve normal usul ile atanır. Süresi biten dekan yeniden atanabilir.

Dekan kendisine çalışmalarında yardımcı olmak üzere fakültenin aylıklı öğretim üyeleri arasından en çok iki kişiyi dekan yardımcısı olarak seçer. Dekan yardımcıları dekan tarafından en çok üç yıl için atanır. Dekan gerekli gördüğü hallerde yardımcılarını değiştirebilir. Dekanın görevi sona erdiğinde yardımcılarının görevi de sona erer.

Dekana, görevi başında olmadığı zaman yardımcılarında biri vekâlet eder. Göreve vekâlet altı aydan fazla sürerse, yeni bir dekan atanır.

b) Görev, yetki ve sorumlulukları:

1. Fakülte kurullarına başkanlık etmek, fakülte kurullarının kararlarını uygulamak ve fakülte birimleri arasında düzenli çalışmayı sağlamak,
2. Her öğretim yılı sonunda ve istendiğinde fakültenin genel durumu ve işleyişi hakkında rektöre rapor vermek,
3. Fakültenin ödenek ve kadro ihtiyaçlarını gerekçesi ile birlikte rektörlüğe bildirmek, fakülte bütçesi ile ilgili öneriyi fakülte yönetim kurulunun da görüşünü aldıktan sonra rektörlüğe sunmak,
4. Fakültenin birimleri ve her düzeydeki personeli üzerinde genel gözetim ve denetim görevini sürdürmek,
5. Kanun ve yönetmeliklerle kendisine verilen diğer görevleri yapmaktır. Dekan; fakültenin ve bağlı birimlerinin öğretim kapasitesinin rasyonel bir şekilde kullanılmasında ve geliştirilmesinde, gerektiği zaman güvenlik önlemlerinin alınmasıyla, öğrencilere gerekli sosyal hizmetlerin sağlanmasında, eğitim-öğretim, bilimsel araştırma ve yayın faaliyetlerinin düzenli bir şekilde yürütülmesinde, bütün faaliyetlerin gözetim ve denetiminin yapılmasında, takip ve kontrol edilmesinde ve sonuçlarının alınmasında rektöre karşı birinci derecede sorumludur.

Fakülte Kurulu

Kuruluş ve işleyişi: Fakülte kurulu, dekanın başkanlığında fakülteye bağlı bölümlerin başkanları ile varsa fakülteye bağlı enstitü ve yüksekokul müdürlerinden ve üç yıl için fakültedeki profesörlerin kendi aralarından seçecekleri üç, doçentlerin kendi aralarından seçecekleri iki, yardımcı doçentlerin kendi aralarından seçecekleri bir öğretim üyesinden oluşur.

Fakülte kurulu olağan toplantılarını her yarıyıl başında ve sonunda yapar. Dekan, gerekli gördüğü hallerde fakülte kurulunu toplantıya çağırır.

Görevleri: Fakülte Kurulu, akademik bir organ olup aşağıdaki görevleri yapar:

1. Fakültenin eğitim-öğretim, bilimsel araştırma ve yayın faaliyetlerini ve bu faaliyetlerle ilgili esasları, plan, program ve eğitim-öğretim takvimini kararlaştırmak,
2. Fakülte yönetim kuruluna üye seçmek,
3. Kanun ve yönetmeliklerle verilen diğer görevleri yapmaktır.

Fakülte Yönetim Kurulu

Kuruluş ve işleyişi: Fakülte yönetim kurulu, dekanın başkanlığında fakülte kurulunun üç yıl için seçeceği üç profesör, iki doçent ve bir yardımcı doçentten oluşur.

Fakülte yönetim kurulu dekanın çağrısı üzerine toplanır. Yönetim kurulu gerekli gördüğü hallerde geçici çalışma grupları, eğitim-öğretim koordinatörlükleri kurabilir ve bunların görevlerini düzenler.

Görevleri: Fakülte yönetim kurulu, idari faaliyetlerde dekana yardımcı bir organ olup aşağıdaki görevleri yapar:

- 1.Fakülte kurulunun kararları ile tespit ettiği esasların uygulanmasında dekana yardım etmek,
- 2.Fakültenin eğitim-öğretim, plan ve programları ile akademik takvimin uygulanmasını sağlamak,
- 3.Fakültenin yatırım, program ve bütçe tasarısını hazırlamak,
- 4.Dekanın, fakülte yönetimi ile ilgili olarak getireceği bütün işlerde karar almak,
- 5.Öğrencilerin kabulü, ders intibakları ve çıkarılmaları ile eğitim-öğretim ve sınavlara ait işlemleri hakkında karar vermek,
6. Kanun ve yönetmeliklerle verilen diğer görevleri yapmaktır.

Enstitüler

Üniversite ve fakültelerde kurulan enstitüler, birden fazla benzer ve ilgili bilim dallarında lisansüstü eğitim-öğretim, bilimsel araştırma ve uygulama yapan birimlerdir ve kanunla kurulurlar. Enstitüler, ana bilim dallarından oluşur. Üniversite ve fakültelerde lisansüstü eğitim bu maksatla kurulan enstitüler tarafından düzenlenir.

Lisansüstü eğitimi düzenleyecek enstitüleri henüz kurulmamış bulunan üniversitelerde, lisansüstü eğitim programları senatolarınca yapılacak yönerge esaslarına göre yürütülür. Sağlık ve Sosyal Yardım Bakanlığı mevzuatı hükümleri uyarınca yürütülecek uzmanlık eğitimi tıp fakültelerince uygulanır.

Enstitünün organları; enstitü müdürü, enstitü kurulu ve enstitü yönetim kuruludur.

Enstitü müdürü, ilgili fakülte dekanının önerisi üzerine rektör tarafından üç yıl için atanır. Rektörlüğe bağlı enstitülerde bu atama doğrudan rektör tarafından yapılır. Süresi biten müdür yeniden atanabilir. Rektör ve dekan öneri ve atamalarda ilgili öğretim üyeleri ile gereken istişarelerde bulunurlar.

Müdürün, enstitüde görevli, aylıklı öğretim elemanları arasından üç yıl için atayacağı en çok iki yardımcısı bulunur. Müdür gerektiğinde yardımcılarını değiştirebilir. Müdürün görevi sona erdiğinde yardımcıların görevleri de sona erer.

Müdüre vekalet etmede veya müdürlüğün boşalmasında yapılacak işlem, dekanlarda olduğu gibidir.

Enstitü müdürü, 2547 sayılı Kanun ile dekanlara verilmiş olan görevleri enstitü bakımından yerine getirir.

Enstitü Kurulu; müdürün başkanlığında, müdür yardımcıları ve enstitüdeki ana bilim dalı başkanlarından oluşur.

Enstitü yönetim kurulu; müdürün başkanlığında, müdür yardımcıları, müdür tarafından gösterilecek altı aday arasından enstitü kurulu tarafından üç yıl için seçilecek üç öğretim üyesinden oluşur.

Enstitü kurulu ve enstitü yönetim kurulu, 2547 sayılı Kanun'la fakülte kurulu ve fakülte yönetim kuruluna verilmiş görevleri enstitü bakımından yerine getirirler.

Yüksekokullar

Yüksekokullar; önlisans veya lisans düzeyinde belirli bir mesleğe yönelik eğitim-öğretime ağırlık veren yükseköğretim kurumlarıdır. Yüksekokullar her biri ayrı bir eğitim-öğretim programı yürüten bölümlerden veya anabilim veya ana sanat dallarından oluşur ve kanunla kurulurlar.

Yüksekokulların organları, yüksekokul müdürü, yüksekokul kurulu, yüksekokul yönetim kuruludur.

Yüksekokul müdürü, üç yıl için ilgili fakülte dekanının önerisi üzerine rektör tarafından atanır. Rektörlüğe bağlı yüksekokullarda bu atama doğrudan rektör tarafından yapılır. Süresi biten müdür yeniden atanabilir.

Müdürün okulda görevli aylıklı öğretim elemanları arasından üç yıl için atayacağı en çok iki yardımcısı bulunur. Müdür gerekli gördüğü hallerde yardımcılarını değiştirebilir. Müdürün görevi sona erdiğinde yardımcılarının görevleri de sona erer.

Müdüre vekâlet etmede veya müdürlüğün boşalmasında yapılacak işlem, dekanlarda olduğu gibidir.

Yüksekokul Müdürü, 2547 sayılı Kanun ile dekanlara verilmiş olan görevleri yüksekokul bakımından yerine getirir.

Yüksekokul kurulu; müdürün başkanlığında, müdür yardımcıları ve okuldaki bölüm, anabilim veya ana sanat dalı başkanlarından oluşur.

Yüksekokul yönetim kurulu; müdürün başkanlığında, müdür yardımcıları ile müdürün göstereceği altı aday arasından yüksekokul kurulu tarafından üç yıl için seçilecek üç öğretim üyesinden oluşur.

Yüksekokul kurulu ve yüksekokul yönetim kurulu, 2547 sayılı Kanun'la fakülte kurulu ve fakülte kurulu yönetim kuruluna verilmiş görevleri yüksekokul bakımından yerine getirirler. Bölümler; fakülte ve yüksekokulların amaç, kapsam ve nitelik yönünden bir bütün oluşturan ve lisans düzeyini de içeren en az bir eğitim-öğretim, bilim ve sanat dallarında araştırma ve uygulama yapan birimlerdir. Ancak, Tıp, Diş Hekimliği, Eczacılık, Veteriner, Hukuk ve İlahiyat gibi geleneksel olarak lisans düzeyinde bir eğitim-öğretim programı uygulayarak tek tür diploma veren yükseköğretim kurumlarında en çok üç bölüm kurulabilir. Yükseköğretim kurumları içinde bölüm açılmasına, birleştirilmesine veya kapatılmasına doğrudan veya üniversitelerden gelecek önerilere göre Yükseköğretim Kurulu karar verir. Bir diplomaya yönelik eğitim programı uygulamayan, Türkçe, yabancı diller, inkılâp tarihi, plastik sanatlar, müzik ve beden eğitimi bölümleri rektörlüğe bağlı olarak da kurulabilir.

Bölümler, birbirini tamamlayan veya birbirine yakın anabilim veya ana sanat dallarından oluşur. Bir fakültede veya yüksekokulda aynı veya benzer nitelikte eğitim-öğretim yapan birden fazla bölüm bulunamaz.

Bir bölümlü fakültelerde dekan aynı zamanda bölüm başkanıdır. Bölüm başkanı, o bölümün aylıklı profesörleri, bulunmadığı takdirde doçentleri, doçent de bulunmadığı takdirde yardımcı doçentleri arasından o bölümü oluşturan anabilim veya anasanat dalı başkanlarının 15 gün içinde verecekleri yazılı görüşlerini dikkate alarak bir hafta içinde fakültelerde, dekanca; fakülteye bağlı yüksekokullar ve konservatuarlarda müdürün önerisi üzerine dekanca; rektörlüğe bağlı yüksekokullar ve konservatuarlarda müdürün önerisi üzerine rektörce atanır. Dekan atamaları rektörlüğe bildirir.

Bölüm başkanı, bölümündeki öğretim üyelerinden iki kişiyi üç yıl için başkan yardımcısı olarak atayabilir. Bölüm başkanı gerekli gördüğünde yardımcılarını değiştirebilir. Bölüm başkanının görevi sona erdiğinde yardımcılarının görevleri de sona erer.

Bölüm başkanı, bölümün her düzeydeki eğitim-öğretim ve araştırmalarından ve bölümle ilgili her türlü faaliyetin düzenli ve verimli olarak yürütülmesinden, kaynakların etkili bir biçimde kullanılmasını sağlamaktan sorumludur. Bölüm başkanı fakülte veya yüksekokul kuruluna atılır ve bölümü temsil eder. Bölümde görevli öğretim elemanlarının görevlerini yapmaları bölüm başkanı tarafından izlenir ve denetlenir. Bölüm başkanı, her öğretim yılı sonunda bölümün geçmiş yıldaki eğitim-öğretim ve araştırma faaliyeti ile gelecek yıldaki çalışma planını açıklayan raporu bağlı bulunduğu rektör, dekan veya yüksekokul müdürüne sunar. Bölüm Kurulu; bölüm başkanının başkanlığında, varsa yardımcıları, o bölümü oluşturan anabilim veya anasanat dalları başkanlarından oluşur. Bölüm kurulu, bölüm ile bölüme bağlı anabilim veya anasanat dallarının eğitim-öğretim uygulama ve araştırma

faaliyetlerinin, programlarının, araç, gereç ve fiziksel imkânlarından en etkin biçimde yararlanmak için gerekli planların ve işbirliği esaslarının hazırlanması hususunda görüş bildirir. Bölüm kurulunun bu konularda hazırlayacağı öneriler, bölüm başkanının onayından sonra uygulanır.

Anabilim veya Anasanat Dalı

Anabilim veya anasanat dalı, bölümü oluşturan ve en az bir bilim veya sanat dalını kapsayan eğitim-öğretim uygulama ve araştırma faaliyetlerinin yürütüldüğü akademik bir birimdir. Anabilim veya anasanat dallarının kurulmasına, birleştirilmesine veya kaldırılmasına doğrudan veya üniversitelerden gelecek önerilere göre Yükseköğretim Kurulu karar verir. Anabilim veya anasanat dalı başkanı, o anabilim veya anasanat dalının profesörleri, bulunmadığı takdirde doçentleri, bulunmadığı takdirde yardımcı doçentleri, yardımcı doçent de bulunmadığı takdirde öğretim görevlileri arasından, o anabilim veya anasanat dalında görevli öğretim üyeleri ve öğretim görevlilerince seçilir ve bir hafta içinde yüksekokul müdürü, konservatuar müdürü veya dekan tarafından atanır. Anabilim veya anasanat dalı başkanı olarak atanabilecek öğretim üyesi veya öğretim görevlisi sayısının en çok iki olması halinde, başkan, yüksekokul müdürü, konservatuar müdürü veya dekan tarafından doğrudan atanır. Atamalar rektörlüğe bildirilir.

Anabilim veya anasanat dalı kurulu, bilim veya sanat dalı başkanlarından oluşur. Anabilim veya anasanat dalının, yalnız bir bilim veya sanat dalını kapsadığı durumlarda, anabilim veya anasanat dalı kurulu bütün öğretim üyelerinden ve öğretim görevlilerinden oluşur. Anabilim veya anasanat dalı kurulu, ilgili anabilim veya anasanat dalı programlarının planlanması ve uygulanmasında anabilim veya anasanat dalı başkanına görüş bildirir.

Bilim veya Sanat Dalı

Bilim veya sanat dalı, anabilim veya anasanat dalı içinde eğitim-öğretim, araştırma ve uygulama yapan bir birimdir. Anabilim veya anasanat dallarına bağlı olarak bilim veya sanat dalı kurulmasına ilgili anabilim veya anasanat dalı başkanı, bölüm başkanı ve dekanın ortak önerileri üzerine Yükseköğretim Kurulunun olumlu görüşü alınarak üniversite senatosunca karar verilir.

Bilim veya sanat dalı başkanı, o bilim veya sanat dalının profesörleri, bulunmadığı takdirde doçentleri, bulunmadığı takdirde yardımcı doçentleri, yardımcı doçent de bulunmadığı takdirde öğretim görevlileri arasından, o bilim veya sanat dalında görevli öğretim üyeleri ve öğretim görevlilerince seçilir ve bir hafta içinde yüksekokul müdürü, konservatuar müdürü

veya dekan tarafından atanır. Bilim veya sanat dalı başkanı olarak atanabilecek öğretim üyesi veya öğretim görevlisi sayısının en çok iki olması halinde başkan, yüksekokul müdürü konservatuar müdürü veya dekan tarafından doğrudan atanır. Atamalar rektörlüğe bildirilir. Bilim veya sanat dalı kurulu, o bilim veya sanat dalında görevli profesör, doçent, yardımcı doçent ile öğretim görevlilerinden oluşur. Bilim veya sanat dalı kurulu, ders programlarının, araştırmaların hazırlanma ve uygulamaları ile ilgili önerilerini bilim veya sanat dalı başkanına sunar.

Yöneticilerle İlgili Ortak Hükümler

Bölüm, anabilim, anasanat, bilim ve sanat dalları başkanlarının görev süreleri üç yıldır. Süresi biten başkan yeniden aynı usullerle atanabilir. Bölüm başkanları ile yardımcıları devamlı statüde veya devlet memurlarının tâbi oldukları mesai saatlerine ve süresine tâbi olmak şartıyla kısmi statüde olan öğretim üyeleri arasından bu Yönetmeliğin 14; anabilim, anasanat, bilim ve sanat dalları başkanları ile yardımcıları devamlı statüde veya devlet memurlarının tâbi olduğu mesai saatlerine ve süresine tâbi olmak şartıyla kısmi statüde olan öğretim üyeleri, bulunmadığı takdirde öğretim görevlileri arasından Yönetmeliğin 16. ve 17. Maddelerinde belirtilen esaslara göre seçilir. Gerektiğinde, bir kişide birden fazla yöneticilik görevi, ancak rektörün onayı ile toplanabilir. Dekan gerekli gördüğü hallerde değişik eğitim birimlerinin koordinatörlüğünü yapar. Ancak birden fazla anabilim dalının kapsandığı bölümlerde bölüm başkanı bir anabilim dalı başkanlığını, birden fazla bilim dalının kapsandığı anabilim dallarında, anabilim dalı başkanı bir bilim dalı başkanlığını üstlenebilir. Dekan gerekli gördüğü hallerde değişik eğitim birimlerinin koordinatörlüğünü yapar.

Başkanlık görevinde bir doçentin bulunması halinde bir profesörün, bir yardımcı doçentin bulunması halinde profesör veya doçentin, bir öğretim görevlisinin bulunması halinde ise bir öğretim üyesinin aynı birimde görevlendirilmesi ile başkanlık görevi sona erer. Boşalan başkanlık görevine usulüne göre yeni başkan atanır. Bir birimde başkanlık yapan yardımcı doçentin veya öğretim görevlisinin görev sürelerinin bitiminde başkanlık görevleri de sona erer.

Bölüm, anabilim, anasanat, bilim ve sanat dalı başkanları görevi başında bulunamayacağı süreler için yardımcıları veya öğretim üyelerinden birini vekil olarak bırakırlar. Herhangi bir nedenle altı aydan fazla ayrılmalarda kalan süreyi tamamlamak üzere aynı yöntemle yeni bir başkan atanır.

Anabilim veya anasanat dalı, bilim veya sanat dalı başkanlıkları boşaldığında, yüksekokul müdürü, konservatuar müdürü veya dekan, o anabilim veya anasanat, bilim veya sanat dalında görevli öğretim üyelerini ve öğretim görevlilerini, boşalmış olan dal başkanını seçmek üzere bir hafta içinde toplantıya çağırır. Seçimler üye tam sayısının yarıdan bir fazlasının katılması ile gizli oyla yapılır. Başkan katılan üye sayısının salt çoğunluğu ile seçilir. Anabilim veya anasanat, bilim veya sanat dalı başkanlarının seçiminde ikinci tur sonunda salt çoğunluğu sağlanmaması halinde, üçüncü turda en çok oy alan aday seçilmiş olur.

Yükseköğretim Kurumlarının İdari Teşkilatı ve Görevleri

Yükseköğretim Kurumlarının İdari Teşkilatı ve Görevleri, Yükseköğretim Üst Kuruluşları ile Yükseköğretim Kurumlarının İdari Teşkilatı Hakkında 07/10/1983 tarih ve 124 sayılı Kanun Hükmünde Kararnamenin yedinci bölümde belirtilmiştir.

Üniversite İdari Teşkilatı aşağıdaki birimlerden oluşur:

- a) Genel Sekreterlik,
- b) Yapı İşleri ve Teknik Daire Başkanlığı,
- c) Personel Daire Başkanlığı,
- d) İdari ve Mali İşler Daire Başkanlığı
- e) Öğrenci İşleri Daire Başkanlığı,
- f) Sağlık, Kültür ve Spor Daire Başkanlığı,
- g) Kütüphane ve Dokümantasyon Daire Başkanlığı,
- h) Bilgi İşlem Daire Başkanlığı,
- i) Hukuk Müşavirliği,
- j) Strateji Geliştirme Daire Başkanlığı

Genel Sekreterlik

1. Genel Sekreterlik, bir Genel Sekreter ile en çok iki Genel Sekreter Yardımcısından ve bağlı birimlerden oluşur.
2. Genel Sekreter, üniversite idari teşkilatının başıdır ve bu teşkilatın çalışmasından Rektöre karşı sorumludur.
3. Genel Sekreter, üniversite idari teşkilatının başı olarak yapacağı görevler dışında, kendisi ve kendisine bağlı birimler aracılığı ile aşağıdaki görevleri yerine getirir.
 - a) Üniversite idari teşkilatında bulunan birimlerin verimli, düzenli ve uyumlu şekilde çalışmasını sağlamak,

- b)** Üniversite Senatosu ile Üniversite Yönetim Kurulunda oya katılmaksızın raportörlük görevi yapmak; bu kurullarda alınan kararların yazılması, korunması ve saklanması sağlamak,
- c)** Üniversite Senatosu ile Üniversite Yönetim Kurulunun kararlarını üniversiteye bağlı birimlere iletmek,
- d)** Üniversite idari teşkilatında görevlendirilecek personel hakkında rektöre öneride bulunmak,
- e)** Basın ve halkla ilişkiler hizmetinin yürütülmesini sağlamak,
- f)** Rektörlüğün yazışmalarını yürütmek,
- g)** Rektörlüğün protokol, ziyaret ve tören işlerini düzenlemek,
- h)** Rektör tarafından verilecek benzeri görevleri yapmak.

Yapı İşleri ve Teknik Daire Başkanlığı

Yapı İşleri ve Teknik Daire Başkanlığının görevleri şunlardır:

- a)** Üniversite bina ve tesislerinin projelerini yapmak, ihale dosyalarını hazırlamak, yapı ve onarımla ilgili ihaleleri yürütmek, inşaatları kontrol etmek ve teslim almak, bakım ve onarım işlerini yapmak,
- b)** Kalorifer, kazan dairesi, soğuk oda, jeneratör, havalandırma sistemleri ile telefon santralı, çevre düzenleme ve araç işletme, asansör bakım ve onarımı ile benzer işleri yürütmek

Personel Daire Başkanlığı

Personel Daire Başkanlığının görevleri şunlardır:

- a)** Üniversitenin insan gücü planlaması ve personel politikasıyla ilgili çalışmalar yapmak, personel sisteminin geliştirilmesiyle ilgili önerilerde bulunmak,
- b)** Üniversite personelinin atama, özlük ve emeklilik işleriyle ilgili işlemleri yapmak,
- c)** İdari personelin hizmet öncesi ve hizmet içi eğitimi programlarını düzenlemek ve uygulamak,
- d)** Verilecek benzeri görevleri yapmak.

İdari ve Mali İşler Daire Başkanlığı

İdari ve Mali İşler Daire Başkanlığının görevleri şunlardır:

- a)** Üniversitenin ayniyat işleri ile her türlü ödeme ve tahsil işlerini yürütmek.
- b)** Araç, gereç ve malzemenin temini ile ilgili hizmetleri yürütmek.
- c)** Temizlik, aydınlatma, ısıtma, bakım, onarım ve benzeri işleri yapmak.
- d)** Basın ve grafik işleri ile evrak, yazı, teksir hizmetlerini yerine getirmek.
- e)** Sivil savunma, güvenlik ve çevre kontrolü işlerini yürütmek.

f) Verilecek benzeri görevleri yapmak.

Öğrenci İşleri Daire Başkanlığı

Öğrenci İşleri Daire Başkanlığının görevleri şunlardır:

- a) Öğrencilerin yeni kayıt, kabul ve ders durumları ile ilgili gerekli işleri yapmak,
- b) Mezuniyet, kimlik, burs, mezunların izlenmesi işlemlerini yürütmek,
- c) Verilecek diğer benzeri görevleri yerine getirmek.

Sağlık, Kültür ve Spor Daire Başkanlığı

Sağlık, Kültür ve Spor Daire Başkanlığının görevleri şunlardır:

- a) Öğrencilerin ve personelin, sağlık işleri ve tedavileri ile ilgili hizmetleri yürütmek,
- b) Öğrencilerin ve personelin barınma, yemek ve benzeri ihtiyaçlarını karşılamak,
- c) Öğrencilerin ve personelin, spor, kültürel ve sosyal ihtiyaçlarını karşılayacak faaliyetleri düzenlemek.

Kütüphane ve Dokümantasyon Daire Başkanlığı

Kütüphane ve Dokümantasyon Daire Başkanlığının görevleri şunlardır:

- a) Üniversite kütüphanelerinin gerekli her türlü hizmetlerini karşılamak,
- b) Baskı, film, videobant, mikrofilm gibi kayıt katalogları ve hizmete sunma işlemleri ile bibliyografik tarama çalışmalarını yapmak,
- c) Verilecek benzeri diğer görevleri yerine getirmek.

Bilgi İşlem Daire Başkanlığı

Bilgi İşlem Daire Başkanlığının görevleri şunlardır:

- a) Üniversitedeki bilgi işlem sistemini işletmek; eğitim, öğretim ve araştırmalara destek olmak,
- b) Üniversitenin ihtiyaç duyacağı diğer bilgi işlem hizmetlerini yerine getirmek.

Hukuk Müşavirliği

Hukuk Müşavirliğinin görevleri şunlardır:

- a) Üniversitenin öğrencileri, diğer kişi ve kurumlarla olan anlaşmazlık ve uyuşmazlıklarında adli ve idari mercilerde üniversitenin haklarını savunmak,
- b) Üniversitenin tasarruflarının yürürlükteki kanunlara uygun olarak icrasında, idareye yardımcı olmak,
- c) Verilecek benzeri diğer görevleri yerine getirmek.

Strateji Geliştirme Daire Başkanlığı

Strateji Geliştirme Daire Başkanlığı, 24.12.2003 tarih ve 25326 sayılı Resmi Gazetede yayımlanan 5018 sayılı Kamu Mali Yönetimi ve Kontrol Kanununun 60.maddesi ile 24.12.2005 tarih ve 26033 sayılı Resmi Gazetede yayımlanan 5436 sayılı Kamu Mali Yönetimi Ve Kontrol Kanunu İle Bazı Kanun Ve Kanun Hükmünde Kararnamelerde Değişiklik Yapılması Hakkında Kanunun 15/c maddesine istinaden 01.01.2006 tarihinde kurulmuştur.

Görevleri;

1. İdarenin stratejik plan ve performans programının hazırlanmasını koordine etmek ve sonuçlarının konsolide edilmesi çalışmalarını yürütmek.
2. İzleyen iki yılın bütçe tahminlerini de içeren idare bütçesini, stratejik plan ve yıllık performans programına uygun olarak hazırlamak ve idare faaliyetlerinin bunlara uygunluğunu izlemek ve değerlendirmek.
3. Mevzuatı uyarınca belirlenecek bütçe ilke ve esasları çerçevesinde, ayrıntılı harcama programı hazırlamak ve hizmet gereksinimleri dikkate alınarak ödeneğin ilgili birimlere gönderilmesini sağlamak.
4. Bütçe kayıtlarını tutmak, bütçe uygulama sonuçlarına ilişkin verileri toplamak, değerlendirmek
ve bütçe kesin hesabı ile malî istatistikleri hazırlamak.
5. İlgili mevzuatı çerçevesinde idare gelirlerini tahakkuk ettirmek, gelir ve alacaklarının takip ve tahsil işlemlerini yürütmek.
6. Genel bütçe kapsamı dışında kalan idarelerde muhasebe hizmetlerini yürütmek.
7. Harcama birimleri tarafından hazırlanan birim faaliyet raporlarını da esas alarak idarenin faaliyet raporunu hazırlamak.
8. İdarenin mülkiyetinde veya kullanımında bulunan taşınır ve taşınmazlara ilişkin icmal cetvellerini düzenlemek.
9. İdarenin yatırım programının hazırlanmasını koordine etmek, uygulama sonuçlarını izlemek ve yıllık yatırım değerlendirme raporunu hazırlamak.
10. İdarenin, diğer idareler nezdinde takibi gereken malî iş ve işlemlerini yürütmek ve sonuçlandırmak.
11. Malî kanunlarla ilgili diğer mevzuatın uygulanması konusunda üst yöneticiye ve harcama yetkililerine gerekli bilgileri sağlamak ve danışmanlık yapmak.
12. Ön malî kontrol faaliyetini yürütmek.

13. İç kontrol sisteminin kurulması, standartlarının uygulanması ve geliştirilmesi konularında çalışmalar yapmak.

14. Malî konularda üst yönetici tarafından verilen diğer görevleri yapmak.

Fakülte ve Yüksekokul idari teşkilatı ve görevleri

Bir yerleşke yapısı içerisinde yer alan fakülte ve yüksekokullarda, fakülte ve yüksekokul sekreterine bağlı yeteri kadar uzman ve personelden oluşan sekreterlik, fakültenin veya yüksekokulun idari işlerini yürütür.

Merkezi olmayan bir yerleşim düzenindeki fakülte ve yüksekokullar ile üniversite rektörlüğünün bulunduğu şehirden başka şehirlerdeki fakülte ve yüksekokullarda idari yapı aşağıdaki şekilde düzenlenir.

a) Fakülte İdari Teşkilatı ve Görevleri

1. Fakülte idari teşkilatı, fakülte sekreteri ile sekreterlik bürosundan ve ihtiyaca göre kurulacak öğrenci işleri, personel, kütüphane, mali işler, yayın ve destek hizmetleri biriminden oluşur.
2. Bir fakültede 1.inci fıkrada sayılan birimlerin kurulmasına ilgili üniversitenin önerisi üzerine Yükseköğretim Kurulunca karar verilir.
3. Fakülte sekreteri ile sekreterlik bürosu ve varsa bağlı birimler, fakültenin idari hizmetlerinin yürütülmesinden sorumludurlar.

b) Yüksekokul İdari Teşkilatı ve Görevleri

1. Yüksekokul İdari teşkilatı, yüksekokul sekreteri ile sekreterlik bürosundan ve ihtiyaca göre kurulacak öğrenci işleri, personel, kütüphane, mali işler ve destek hizmetler biriminden oluşur.
2. Bir yüksekokulda, 1`inci fıkrada sayılan birimlerin kurulmasına, ilgili üniversitenin önerisi üzerine Yükseköğretim Kurulunca karar verilir.
3. Yüksekokul sekreteri ile sekreterlik bürosu ve varsa bağlı birimler, yüksekokulun idari hizmetlerinin yürütülmesinden sorumludurlar.

Enstitü idari teşkilatı görevleri

Enstitü idari teşkilatı, enstitü sekreteri ile sekreterlik bürosundan ve ihtiyaca göre kurulacak öğrenci işleri ve destek hizmetleri biriminden oluşur.

Bir enstitüde, 1'inci fıkrada sayılan birimlerin kurulmasına ilgili üniversitenin önerisi üzerine Yükseköğretim Kurulunca karar verilir. Enstitü sekreteri ile sekreterlik bürosu ve varsa bağlı birimler, enstitünün idari hizmetlerinin yürütülmesinden sorumludur.

C. İdareye İlişkin Bilgiler

1.Fiziksel Yapı

1.1.Eğitim Alanları

Üniversitemiz 6 Fakülte, 2 Enstitü, 6 Meslek Yüksekokul ve 6 Yüksek Okul ile hizmet vermektedir. Üniversitemizin hizmet sunduğu alanlar ve kapasiteleri aşağıdaki tabloda çıkartılmıştır.

Tablo 1: Derslik ve Laboratuvarlar						
Eğitim Alanı	Kapasite 0-50	Kapasite 51-75	Kapasite 76-100	Kapasite 101-150	Kapasite 151-250	Kapasite 251⁺
Amfi	-	14	-	5	-	-
Sınıf	20	36	8	4	-	-
Akıllı Sınıf	3	-	-	-	-	-
Bilgisayar Laboratuvarları	8	3	1	4	-	-
Diğer Laboratuvarlar	17	9	-	-	-	-

1.2.Sosyal Alanlar

1.2.1-Kantin Kafeterya: Üniversitemiz 8 adet kantin (toplam 2200 m2) 1 adet kafeterya (500 m2) ile öğrencilerimize hizmet etmektedir.

1.2.2 Yemekhaneler : Üniversitemiz 500 kişi kapasiteli 5135 m2 alana sahip yemekhanesi ile öğrencilerimizin beslenme ihtiyacını karşılamaktadır. Ayrıca personelimize ait 500 kişi kapasiteli 5135 m2 'lik yemekhane bulunmaktadır.



	Sayı (Adet)	Alan (m2)	Kapasite
Öğrenci Yemekhanesi	2	5135	500
Personel Yemekhanesi	2	5135	500

1.2.3.Misafirhaneler

Misafirhane Sayısı: 4 Adet

Misafirhane Kapasitesi: 25 Kişi



1.2.4-Lojmanlar

Lojman Sayısı	: 61 (40 Adet Kiralık ve 21 Adet Üniversite Lojmanı)
Dolu Lojman Sayısı	: 61
Boş Lojman Sayısı	: 0

1.2.5 Spor Tesisleri

Kapalı Spor Tesisleri Sayısı : 2

Kapalı Spor Tesisleri Alanı : 2000 m²

Açık Spor Tesisleri Sayısı : 5

Kapalı Spor Tesisleri Alanı : 6000 m²

Öğrencilerimizin sportif ve kültürel aktivitelerine katkı sağlayacak toplam 7 adet (2000 m²'lik kapalı ve 6000m²'lik açık) spor salonumuz bulunmakta olup öğrencilerimizin hizmetindedir.



1.2.6. Toplantı Konferans Salonları

Tablo 1.2.6 : Toplantı ve Konferans Salonları Sayıları

	Kapasitesi 0-50	Kapasitesi 51-75	Kapasitesi 76-100	Kapasitesi 101-150	Kapasitesi 151-250	Kapasitesi 251+
Toplantı Salonu	3	-	-	-	-	-
Konferans Salonu		1	1	-	1	-
Toplam	3	1	1	-	1	-

1.3 Hizmet Alanları

1.3.1-Akademik Personelin Hizmet Alanları

Tablo 1.3.1 : Akademik Personel Hizmet Alanları

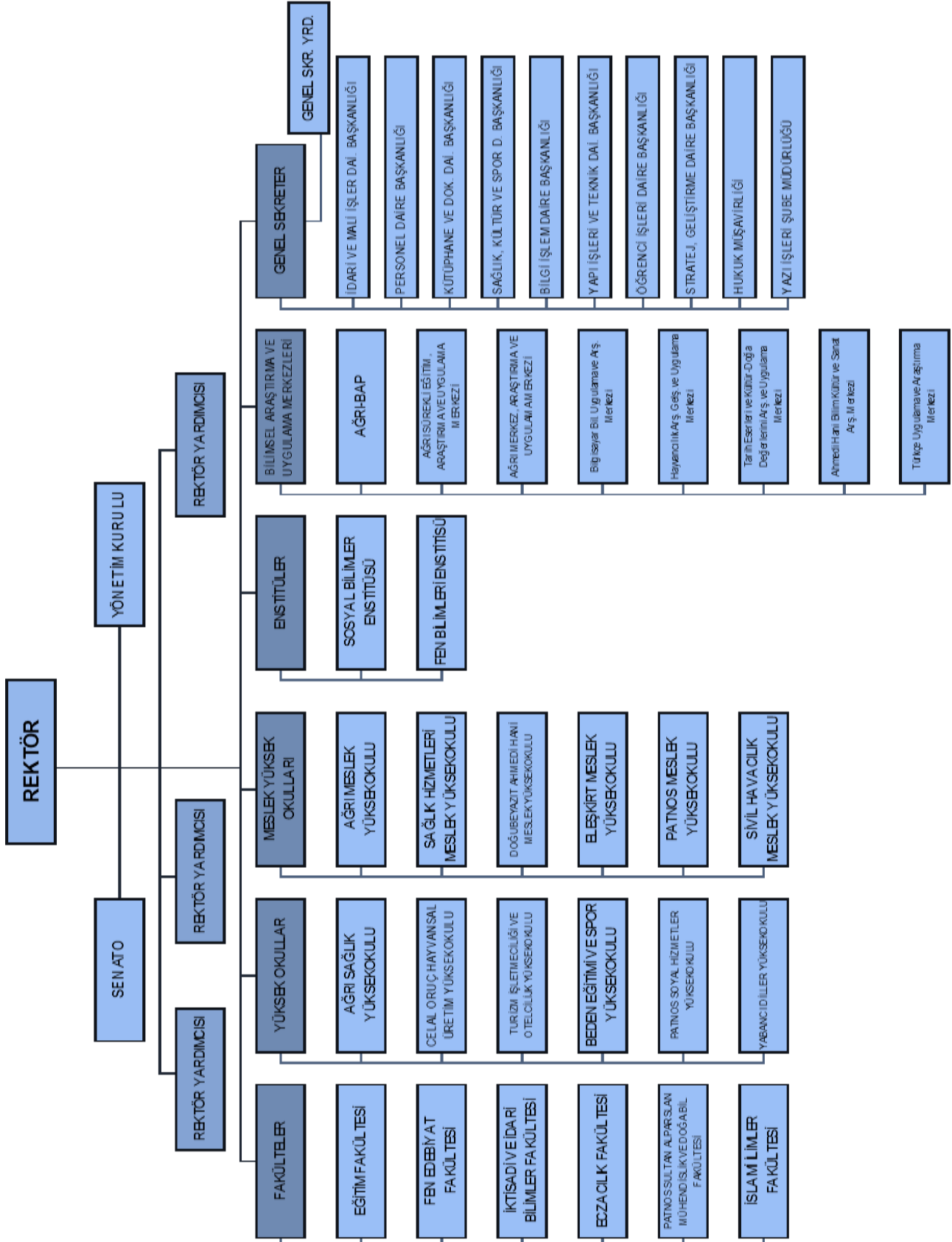
	Sayısı (Adet)	Alanı (m ²)	Kullanan Sayısı
Çalışma Odası	200	5.380	319

1.3.2.İdari Personel Hizmet Alanları

Tablo 1.3.2: İdari Personel Hizmet Alanları

	Sayısı (Adet)	Alanı (m ²)	Kullanan Sayısı
Çalışma Odası	125	3.560	200
Servis	-	-	-

2.Örgüt Yapısı



3.Bilgi ve Teknolojik Kaynaklar

Ağrı İbrahim Çeçen Üniversitesi fiber optik kablo ağı ile donatılmıştır. Birimler için otomasyon programları hazırlık aşamasındadır. Değişik modellerde serverlar ile sorunsuz, hızlı ve güvenli internet için gereken sistem yapılanması tamamlanarak en kısa süre içerisinde hizmete sunulacaktır.

3.2-Bilgisayarlar

Masaüstü Bilgisayar Sayısı : 800

Taşınabilir Bilgisayar Sayısı : 168



3.3-Kütüphane Kaynakları

Kitap Sayısı :

15860 Basılı Kitap

6735 Süreli Yayın

115081 Elektronik Kitap

195 Periyodik Yayın

13508 Periyodik Elektronik Yayın



3.4-Diğer Bilgi ve Teknolojik Kaynaklar

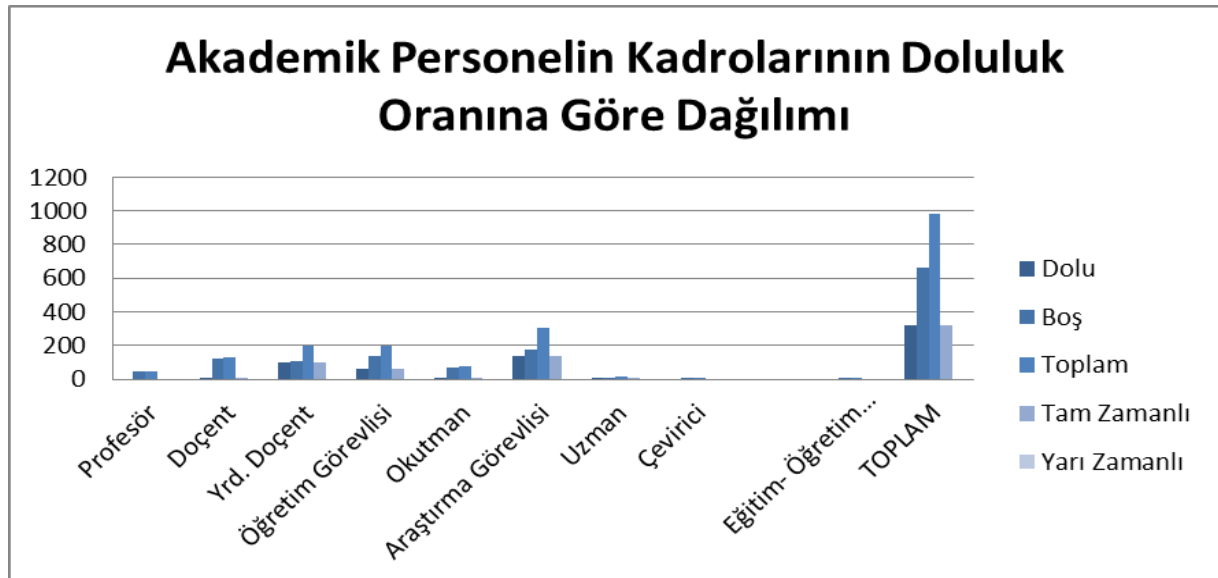
Bilgi ve Teknolojik Kaynaklar			
Cinsi	İdari Amaçlı	Eğitim Amaçlı	Araştırma Amaçlı
Projeksiyon	3	132	
Slayt makinesi	-	1	
Tepegöz	-	12	
Episkop	-	3	
Baskı Makinesi	3	2	
Fotokopi Makinesi	9	6	
Faks	7	1	
Fotoğraf Makinesi	5	1	
Kameralar	15	2	
Televizyonlar	17	14	
Yazıcılar	25	40	
Tarayıcılar	24	7	2
Mikroskoplar	23	44	215
Diğerleri	24	14	



4. İnsan Kaynakları

4.1. Akademik Personel

4.1. Akademik Personel					
Kadroların Doluluk Oranına Göre				Kadroların İstihdam Şekline Göre	
	Dolu	Boş	Toplam	Tam Zamanlı	Yarı Zamanlı
Profesör	0	49	49	0	
Doçent	7	123	130	7	
Yrd. Doçent	97	105	202	97	
Öğretim Görevlisi	61	135	196	61	
Okutman	12	66	78	12	
Araştırma Görevlisi	135	173	308	135	
Uzman	7	10	17	7	
Çevirici	0	1	1	0	
Eğitim- Öğretim Planlamacısı	0	1	1	0	
TOPLAM	319	663	982	319	



4.2. Yabancı Uyruklu Akademik Personel

4.2 Yabancı Uyruklu Öğretim Elemanları			
Unvan	Geldiği Ülke	Çalıştığı Bölüm	Kişi Sayısı
Öğretim Görevlisi	Gürcistan	Fen Edebiyat Fakültesi	3
	Azerbaycan	Eğitim Fakültesi	3
	Romanya	Fen Edebiyat Fakültesi	1
	İsrail	Fen Edebiyat Fakültesi	1
	Suriye	İslami İlimler Fakültesi	1
	Güney Afrika	Fen Edebiyat Fakültesi	1
Toplam			10

4.3- Diğer Üniversitelerde Görevlendirilen Akademik Personel

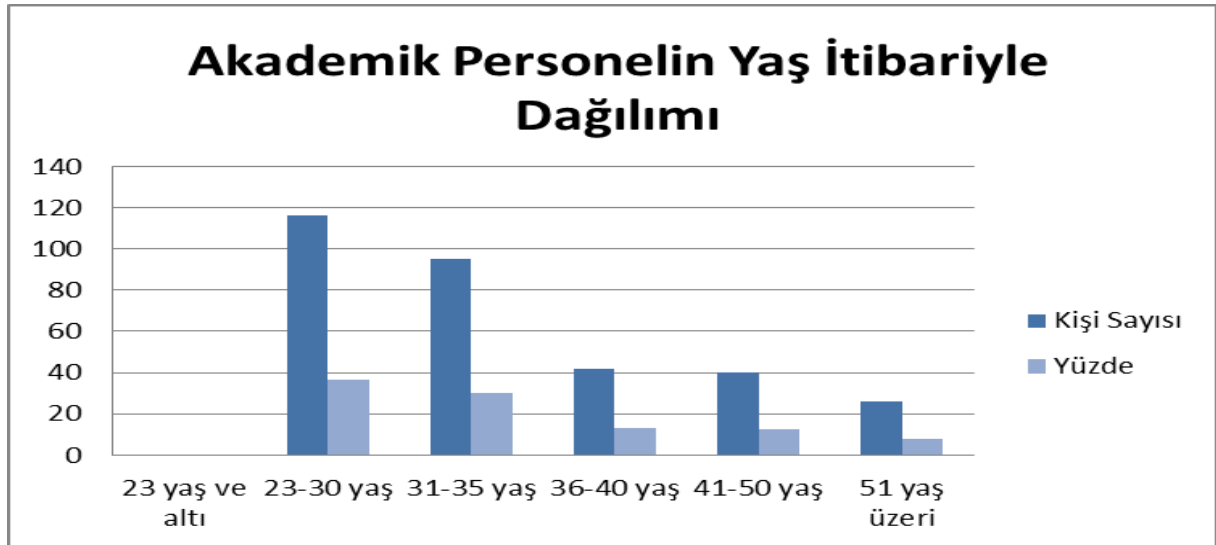
4.3. Üniversitemizden Diğer Üniversitelerde Görevlendirilen Akademik Personel			
Unvan	Bağlı Olduğu Bölüm	Görevlendirildiği Üniversite	Kişi Sayısı
Yardımcı Doçent	Eğitim Fakültesi	İzmir Çelebi Üniversitesi	1
Yardımcı Doçent	Eğitim Fakültesi	Pamukkale Üniversitesi	1
Toplam			2

4.4- Diğer Üniversitelerden Üniversitemizde Görevlendirilen Akademik Personel

4.4.Diğer Üniversitelerden Üniversitemizde Görevlendirilen Akademik Personel			
Unvan	Çalıştığı Bölüm	Geldiği Üniversite	Kişi Sayısı
Profesör	Rektörlük	Atatürk Üniversitesi	1
	Rektörlük	Atatürk Üniversitesi	1
	Rektörlük	Van Yüzüncü Yıl Üniversitesi	1
	İ.B.B. Fak. Dek.	Atatürk Üniversitesi	1
Doçent	Sosyal Bil. Ens.	Atatürk Üniversitesi	1

4.5.Akademik Personelin Yaş İtibariyle Dağılımı

4.5. Akademik Personelin Yaş İtibariyle Dağılımı						
	23 yaş ve altı	23-30 yaş	31-35 yaş	36-40 yaş	41-50 yaş	51 yaş üzeri
Kişi Sayısı	-	116	95	42	40	26
Yüzde	0	36,5	30	13	12,5	8

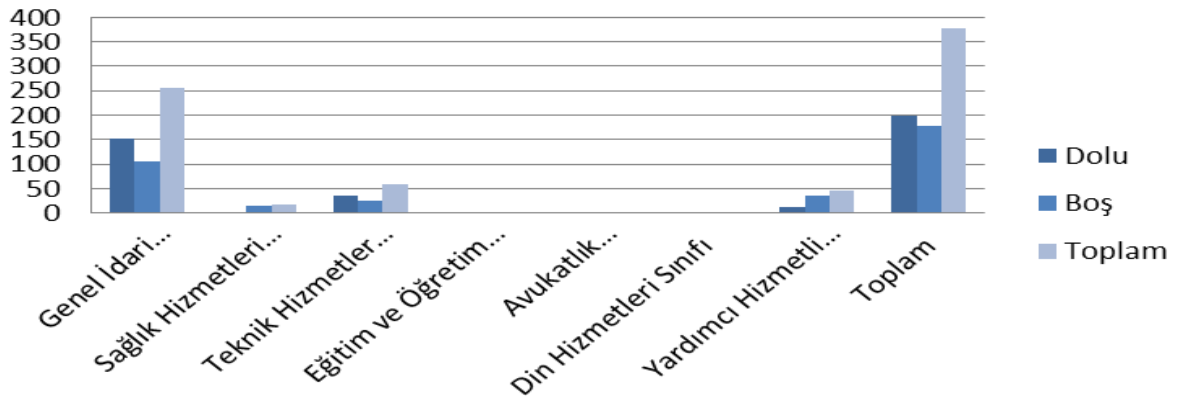


4.6- İdari Personel

4.6.1. İdari Personel (Kadroların Doluluk Oranına Göre Dağılımı)

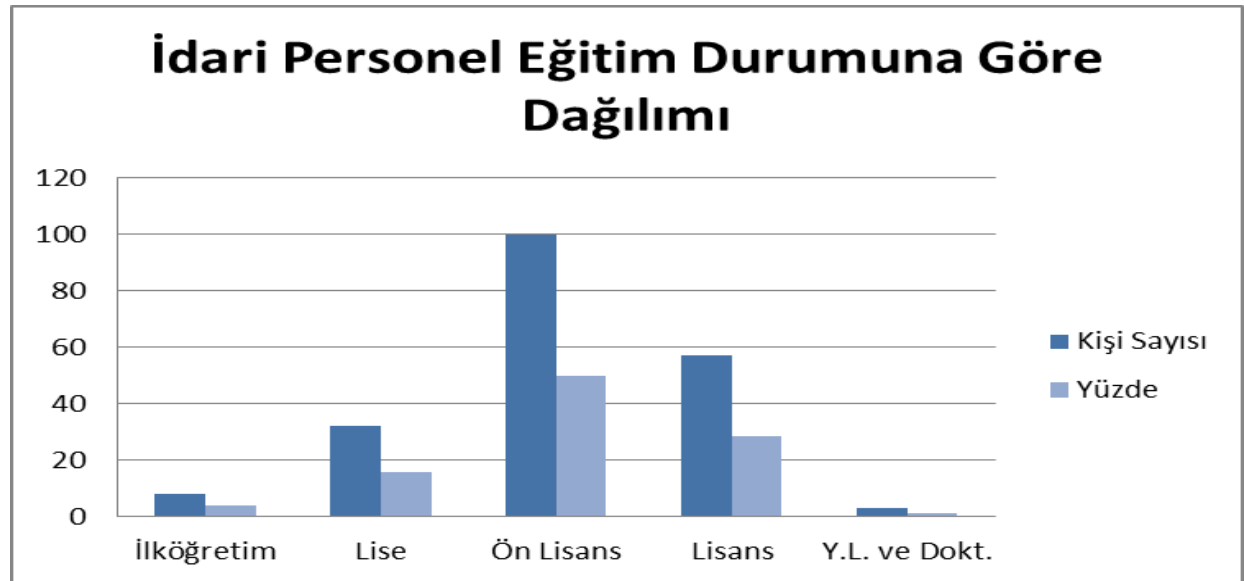
	Dolu	Boş	Toplam
Genel İdari Hizmetler Sınıfı	151	105	256
Sağlık Hizmetleri Sınıfı	1	15	16
Teknik Hizmetler Sınıfı	35	24	59
Eğitim ve Öğretim Hizmetleri Sınıfı	-	-	-
Avukatlık Hizmetleri Sınıfı	1	-	1
Din Hizmetleri Sınıfı	-	-	-
Yardımcı Hizmetli Sınıfı	12	35	47
Toplam	200	179	379

İdari Personel Kadrolarının Doluluk Oranına Göre Dağılımı



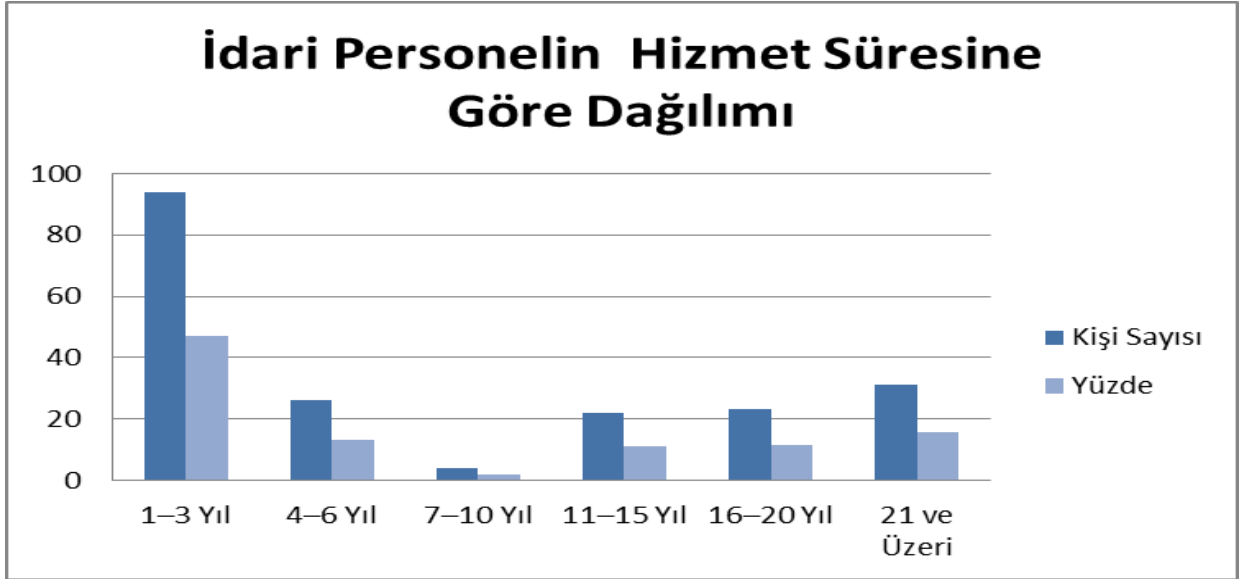
4.7- İdari Personelin Eğitim Durumu

4.7. İdari Personelin Eğitim Durumu					
	İlköğretim	Lise	Ön Lisans	Lisans	Y.L. ve Dokt.
Kişi Sayısı	8	32	100	57	3
Yüzde	4	16	50	28,5	1,5



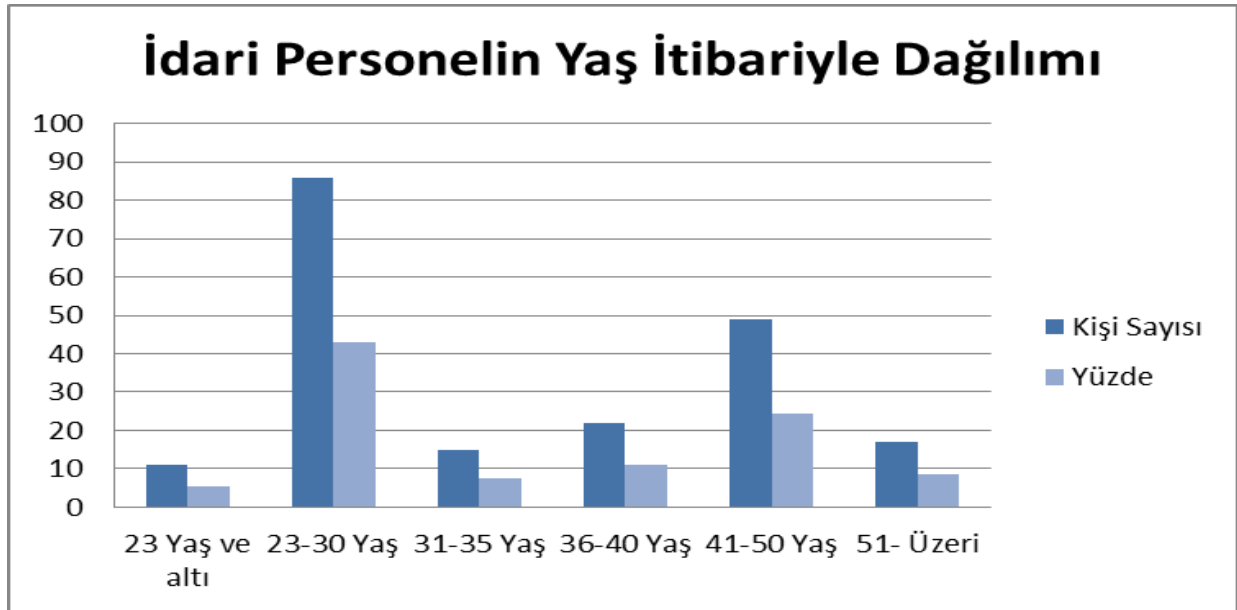
4.8- İdari Personelin Hizmet Süreleri

4.8. İdari Personelin Hizmet Süresine Göre Dağılımı						
	1-3 Yıl	4-6 Yıl	7-10 Yıl	11-15 Yıl	16-20 Yıl	21 ve Üzeri
Kişi Sayısı	94	26	4	22	23	31
Yüzde	47	13	2	11	11,5	15,5



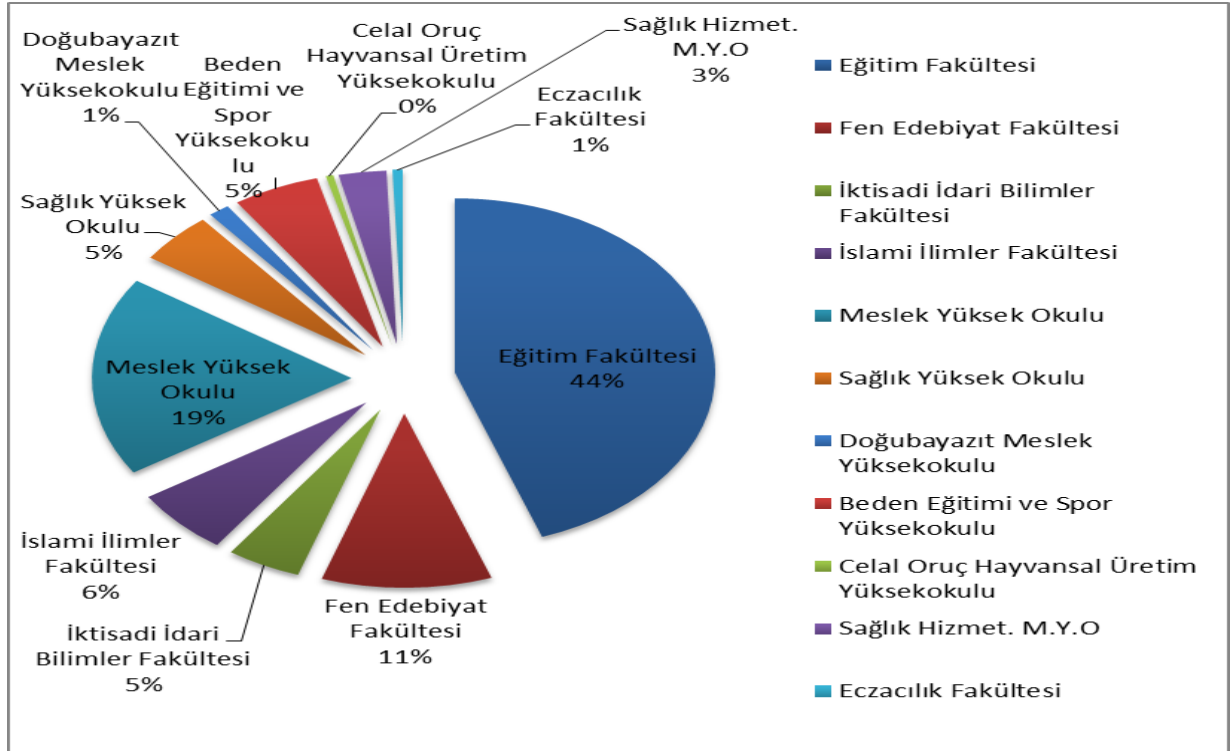
4.9 - İdari Personelin Yaş İtibariyle Dağılımı

4.9. İdari Personelin Yaş İtibariyle Dağılımı						
	23 Yaş ve altı	23-30 Yaş	31-35 Yaş	36-40 Yaş	41-50 Yaş	51- Üzeri
Kişi Sayısı	11	86	15	22	49	17
Yüzde	5,5	43	7,5	11	24,5	8,5



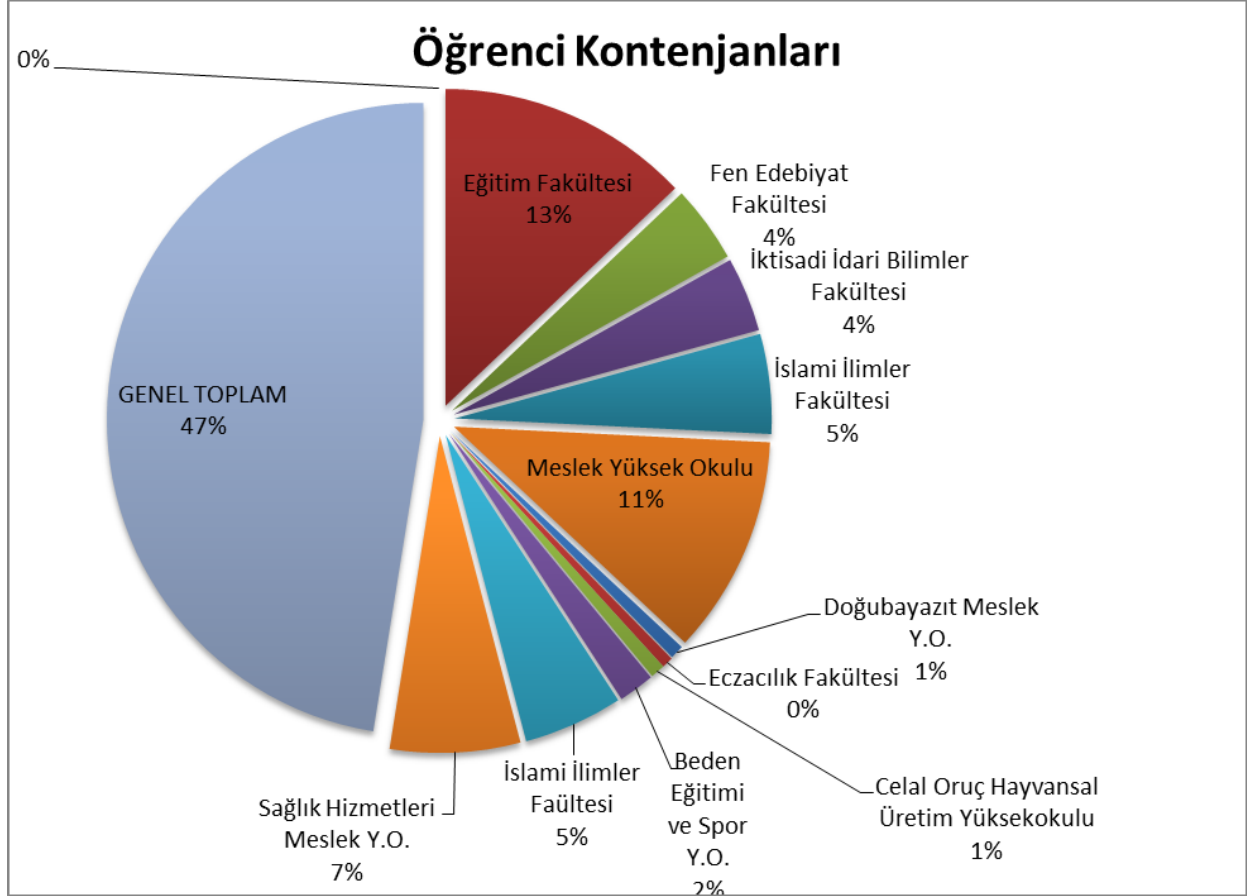
5.Sunulan Hizmetler (Öğrenci Sayıları)

5.1.1.Öğrenci Sayıları									
Birim Adı	1.Öğretim			2.Öğretim			Toplam		Genel Toplam
	E	K	T	E	K	T	K	E	
Eğitim Fakültesi	1530	1298	2828	599	520	1119	1815	2129	3947
Fen Edebiyat Fakültesi	363	280	643	345	205	550	485	708	1193
İktisadi İdari Bilimler Fakültesi	158	147	305	133	60	193	205	289	498
İslami İlimler Fakültesi	210	145	355	161	104	265	249	369	620
Meslek Yüksek Okulu	639	254	893	442	130	572	384	1078	1465
Sağlık Yüksek Okulu	163	124	287	-	-	-	163	124	287
Doğubayazıt Meslek Yüksekokulu	45	32	77	-	-	-	45	32	77
Beden Eğitimi ve Spor Yüksekokulu	185	98	283	53	16	69	114	238	352
Celal Oruç Hayvansal Üretim Yüksekokulu	16	2	18	-	-	-	16	2	18
Sağlık Hizmet. M.Y.O	102	337	439	129	289	418	626	230	857
Eczacılık Fakültesi	22	19	41	-	-	-	22	19	41
ÜNİVERSİTE GENEL TOPLAM							4060	5295	9355



5.1.2.Öğrenci Kontenjanları

5.1.2. 2013 Öğrenci Kontenjanları ve Doluluk Oranı				
Birimin Adı	ÖSS Kontenjanı	ÖSS sonucu Yerleşen	Boş Kalan	Doluluk Oranı
Eğitim Fakültesi	915	830	85	%90,8
Fen Edebiyat Fakültesi	279	277	2	%99,3
İktisadi İdari Bilimler	270	269	1	%99,7
İslami İlimler Fakültesi	360	350	10	%97,3
Meslek Yüksek Okulu	790	564	226	%71,4
Doğubayazıt Meslek Y.O.	50	38	12	%76
Eczacılık Fakültesi	41	41	-	%100
Celal Oruç Hayvansal Üretim	52	18	34	%34,6
Beden Eğitimi ve Spor Y.O.	130	130	-	%100
İslami İlimler Fakültesi	360	350	10	%97,3
Sağlık Hizmetleri Meslek Y.O.	470	463	7	%98,6
GENEL TOPLAM	3357	2980	377	%86,77



5.1.3.Yüksek Lisans ve Doktora Programları

5.1.3Yüksek Lisans ve Doktora Programları

Enstitülerdeki Öğrencilerin Yüksek Lisans (Tezli/ Tezsiz) ve Doktora Programlarına Dağılımı

Birimler	Yüksek Lisans Yapan Sayısı		Doktora Yapan Sayısı	Toplam
	Tezli	Tezsiz		
Fen Bilimleri Enstitüsü	66	-	-	66
Sosyal Bilimler	104	-	-	104
Toplam	170	-	-	170

5.2. Öğrencilere Sunulan Sosyal ve Kültürel Hizmetleri

5.2.1. Öğrenci Kulüpleri

5.2.1. Öğrenci Kulüpleri/Toplulukları	
Öğrenci Kulüpleri	Üye Sayısı
1- Basın Yayın ve Sanat Kulübü	44
2- Öncü Gençlik Kulübü	45
3- Fotoğrafçılık ve Doğa Kulübü	58
4- Ağrı Çeçen Eğitim ve Kültür Kulübü	42
5- Tiyatro Kulübü	45
6- Ensar Kulübü	40

5.2.2. Sporcu Bilgileri

5.2.2. Sporcu Bilgileri					
	Katılınan Spor Dalı Sayısı	Müsabakalara Katılan Kişi Sayısı	Kazanılan Madalya Sayısı	Milli Sporcu Sayısı	Toplam
Öğrenci	26	376	15	7	424



5.3.Sağlık Hizmetleri

Üniversitemiz hali hazırda yeni kurulmuş bir üniversite olduğundan üniversitemiz bünyesinde sağlık hizmetini yürütecek bir teşkilatlanma bulunmamaktadır.

5.4.İdari Hizmetler

- ❖ Üniversitemizde eğitim-öğretim hizmetlerinin aksatılmadan yürütülebilmesi için idari ve akademik personelin atama, görev uzatma, yurt içi ve yurt dışı görevlendirmeleri, emeklilik, nakil ve terfi işlemlerinin personel birimlerince yapılması,
- ❖ Öğrencilerimizin notları, kütük bilgileri, mezuniyet, ilişik kesme, yatay ve dikey geçiş işlemleri vb. öğrenci işlerince yapılması,
- ❖ Üniversitemiz bütçesinin her yıl hazırlanması, bütçe ödeneklerinin kanun ve yönetmeliklere uygun olarak ve tasarruf genelgelerine uyularak harcanması, bütçe ödeneklerinin akademik ve idari birimlerin ihtiyaçları için en verimli şekilde kullanılması, akademik, idari ve sözleşmeli personel maaşları, akademik personelin ek ders ödemelerinin düzenli ve zamanında yapılması,
- ❖ Demirbaş ayniyat kayıtlarının tutularak yıllık kayıtlarının yapılması, bütçe harcama işlemlerinin dosya kayıtlarının tutulması, yazışmalarının yapılması,
- ❖ Üniversitemizin eğitim-öğretim ve idari binalarının temizlik, bakım onarım, tadilatlarının yapılması, teknik aletlerin ve laboratuvar malzemelerinin bakım onarımlarının yapılması,

6.Yönetim ve İç Kontrol Sistemi

Üniversite yönetim örgütü 2547 sayılı Yükseköğretim Kanunu, 2809 sayılı Yükseköğretim Kurumları Teşkilat Kanunu ve 124 sayılı Yükseköğretim Üst Kuruluşları ile Yükseköğretim Kurumlarının İdari Teşkilatları Hakkında Kanun Hükmünde Kararname esaslarına göre teşkilatlanmıştır.

Buna göre, Üniversitemizin yönetim örgütü; Üniversite tüzel kişiliğinin temsilcisi Rektör, Rektöre bağlı Rektör Yardımcıları, Genel Sekreter, Senato, Yönetim Kurulu, Fakülteler, Enstitüler, Yüksekokullar, Merkezler ve Genel Sekretere bağlı Daire Başkanlıkları ve Hukuk Müşavirliği oluşmaktadır.

5018 sayılı Kamu Mali Yönetimi ve Kontrol Kanunu 01.01.2006 tarihinde tüm hükümleri ile yürürlüğe girdiğinden, iç kontrol sistemi ilgili işlemler, bu Kanun hükümleri ve bu Kanuna dayanarak çıkartılan ikincil mevzuat çerçevesinde yürütülmüştür.

Üniversitemiz harcama birimleri ödeneklerin kullanımında bütçe ilke ve esaslarına, kanun, tüzük ve yönetmelikler ile diğer mevzuatlara uygun olarak etkili, ekonomik ve verimli kullanılması konularında büyük bir titizlik göstererek çalışmaktadırlar.

Üniversitemizin mal veya hizmet alımları ile yapım işlerine ilişkin ihaleler 4734 sayılı Kamu İhale Kanunu hükümlerine göre bütçe ödenek tavanları dikkate alınarak yapılmaktadır.



II. AMAÇ VE HEDEFLER



A. İdarenin Amaç ve hedefleri

Üniversitemiz in Stratejik Planı 2013-2017 yıllarını kapsayan beş yıllık dönem için hazırlanmıştır. 2013-2017 Dönemi Stratejik Planında yer alan amaç ve hedeflerimiz aşağıda belirtilmiştir.

Amaç 1: Eğitim ve Öğretim Kalitesini Arttırmak	
Hedef 1	Akademik Personelin Mesleki ve Bilimsel Yetkinliğini Arttırmak
Gösterge 1	Verilen akademik gelişim eğitimi sayısı
Gösterge 2	Verilen bilimsel araştırma projesi sayısı
Gösterge 3	Yurtdışı ve yurtiçi kongre ve sempozyum desteklerinden yararlanan akademisyen sayısı
Gösterge 4	Bilimsel çalışmalara verilen teşvik miktarı
Hedef 2	Yurtdışı Araştırma İmkânlarından Yararlanan Öğretim Üyesi Sayısını Arttırmak
Gösterge 1	Erasmus kapsamında yurtdışına giden öğretim üyesi sayısı
Gösterge 2	YÖK bursundan yararlanıp yurtdışına giden öğretim üyesi sayısı
Gösterge 3	Üniversitemiz kaynakları ile yurt dışına giden öğretim üyesi sayısı
Hedef 3	Akademik Personelin Yabancı Dil Bilgisi Ve Kullanım Becerilerini Geliştirmek
Gösterge 1	Düzenlenen kurs sayısı
Gösterge 2	Kursiyer sayısı
Hedef 4	Öğrenci Başına Düşen Öğretim Üyesi Sayısını Arttırmak
Gösterge 1	İstihdam edilen öğretim üyesi sayısı
Hedef 5	Eğitim Programlarının Ulusal ve Uluslararası Müfredatlara Entegrasyonunu Sağlamak
Gösterge 1	Akredite olan bölüm sayısı
Gösterge 2	Düzenlenen müfredat sayısı
Gösterge 3	Farabi kapsamında gelen öğrenci sayısı
Gösterge 4	Farabi kapsamında giden öğrenci sayısı
Gösterge 5	Erasmus kapsamında gelen öğrenci sayısı
Gösterge 6	Erasmus kapsamında giden öğrenci sayısı
Hedef 6	Öğrencilere Yönelik Sosyal, Kültürel, Teknik, Sportif ve Danışmanlık Hizmetlerini Arttırmak
Gösterge 1	Etkinlik sayıları
Gösterge 2	Etkinliklerden yararlanan öğrenci sayısı
Hedef 7	Teknolojik ve Yenilikçi Eğitim İmkânlarını Arttırmak, Uzaktan Eğitime Başlamak
Gösterge 1	Laboratuvar sayısı
Gösterge 2	Öğrenci başına düşen bilgisayar sayısı

Gösterge 3	Eğitim yazılımı sayısı
Gösterge 4	Akıllı sınıf sayısı
Gösterge 5	Akıllı tahta sayısı
Gösterge 6	Üye olunan veri tabanı sayısı
Gösterge 7	Veri tabanlarının kullanım oranı
Gösterge 8	Açılan uzaktan eğitim programı sayısı
Gösterge 9	Uzaktan eğitim programlarına kayıtlı öğrenci sayısı

Amaç 2: Teknolojik ve Fiziksel Altyapının Geliştirilmesi

Hedef 1	2017 Yılı sonunda; Fakülte, Yüksekokul, Meslek Yüksekokulu, Enstitüler, Merkezler ve lojman binalarını tamamlamak	
	Gösterge 1	İnşaatın tamamlanma oranı
Hedef 2	2017 Yılı Sonuna Kadar Yapımları Tamamlanan Tüm Birimlerimizin Derslik ve Laboratuvarlarının Tamamında Teknolojik Donanım Eksikliklerini Tamamlamak	
	Gösterge 1	Teknolojik donanımlı derslik ve/veya laboratuvar oluşturma oranı
Hedef 3	2017 Yılı Sonunda Üniversitemiz Kampus Alanlarında Çevre Düzenlenmesi ve Alt Yapı Çalışmalarını Tamamlamak	
	Gösterge 1	Çevre düzenlemesinin tamamlanma oranı
	Gösterge 2	Alt yapının tamamlanma oranı

Amaç 3: Bölgesel Kalkınma Kapsamında Proje Üretmek, Uygulamak ve AR-GE Yapmak

Hedef 1	Bölgenin Üretime Yönelik Potansiyellerini Belirlemek	
	Gösterge 1	Durum tespiti raporlarının sayısı
	Gösterge 2	Belirlenen öncelikli alanlara yönelik hazırlanan fizibilite raporu sayısı
Hedef 2	Akademik Danışmanlar Gözetiminde Profesyonel Bir Ekibi Olan Proje Ofisi Kurmak	
	Gösterge 1	Yapılan AB projesi sayısı
	Gösterge 2	Yapılan TUBİTAK projesi sayısı
	Gösterge 3	Yapılan SERKA projesi sayısı
	Gösterge 4	Yapılan KOSGEB projesi sayısı
	Gösterge 5	Yapılan İŞKUR projesi sayısı
	Gösterge 6	Kabul edilen proje sayıları
	Gösterge 7	Proje ofisine başvuran müşteri sayısı
Hedef 3	SERKA, KOSKEB ve Sanayi Destekli İş Geliştirme Merkezi Kurmak	
	Gösterge 1	Düzenlenen kurs sayısı
	Gösterge 2	Sertifika verilen kursiyer sayısı
Hedef 4	Bölgedeki Proje Aktörleri İle Ortak Çalışan Bir Ar-Ge İnovasyon Birimi Oluşturmak	
	Gösterge 1	Yapılan Ar-Ge projesi sayısı
	Gösterge 2	Uygulamaya aktarılan proje sayısı

	Gösterge 3	Alınan patent sayısı
Hedef 5	Merkezi Araştırma ve Uygulama Laboratuvarını Projelerde İhtiyaç Duyulan Yüksek Teknoloji Gereksinimlerini Karşılacak Seviyeye Getirmek	
	Gösterge 1	Yapılan analiz sayısı
	Gösterge 2	Akredite olunan parametre sayısı
	Gösterge 3	İstihdam edilen uzman sayısı
	Gösterge 4	Yeni alet ve ekipman alımına ayrılan bütçe
	Gösterge 5	Proje ortakları tarafından laboratuvara yapılan yatırım miktarı

Amaç 4: Sınır Komşusu Ülkeler Başta Olmak Üzere Uluslararası Düzeyde Tanınma ve Tercih Edilebilirliği Sağlamak

Hedef 1	Kafkas Üniversiteler Birliğinin Etki Alanlarında Öncelikli İş Gücü İhtiyacını Karşılacak Programlar Açmak, Bu Programlar İçin Uluslararası Düzeyde Geçerliliği Olan Müfredatlar Oluşturmak, Öğrenci ve Öğretim Üyesi Değişimi Sağlamak.	
	Gösterge 1	Açılan program sayısı
	Gösterge 2	Ortak düzenlenen müfredat sayısı
	Gösterge 3	Diğer ülkelere giden akademisyen sayısı
	Gösterge 4	Diğer ülkelerden gelen akademisyen sayısı
	Gösterge 5	Ortak öğretim programlarına dahil olan üniversitemiz öğrencisi sayısı
	Gösterge 6	Ortak öğretim programları kapsamında üniversitemize gelen yabancı öğrenci sayısı
Hedef 2	Üniversitemiz Lisans Üstü Eğitimini Kafkas Üniversiteler Birliği İle Ortak Planlamak ve Uluslararası Araştırma Enstitüsü Bünyesinde Yürütmek	
	Gösterge 1	Enstitüde açılan yüksek lisans programı sayısı
	Gösterge 2	Enstitüde görev alan yabancı öğretim üyesi sayısı
	Gösterge 3	Enstitüde kayıtlı öğrenci sayısı
	Gösterge 4	Enstitü bünyesinde yapılan araştırma sayısı
	Gösterge 5	Enstitü çalışmaları sonucunda yapılan bilimsel makale, bildiri ve tez sayısı
Hedef 3	Merkezi Araştırma ve Uygulama Laboratuvarını Uluslararası Bilimsel Çalışmalara Teknolojik Alt Yapı Sağlayan Bir Birim Haline Getirmek.	
	Gösterge 1	Laboratuvarda yapılan araştırma sayısı
	Gösterge 2	Laboratuvarda çalışan araştırmacı sayısı
	Gösterge 3	Laboratuvar ile ortak yapılan uluslararası bilimsel proje sayısı
	Gösterge 4	Laboratuvara bölge ülkeleri tarafından sağlanan kaynak miktarı
	Gösterge 5	Laboratuvara ülkemiz kaynakları ile sağlanan ek bütçe miktarı

Amaç 5: Sunulan Hizmetlerin Sayısını ve Kalitesini Arttırmak

Hedef 1	İdari Personel ve İdari Hizmetlerin Niteliğini Arttırmak	
	Gösterge 1	Verilen hizmet içi eğitim sayısı
	Gösterge 2	Eğitime katılan personel sayısı
	Gösterge 3	Birimlerin verimliliğini arttırmaya yönelik geliştirilen ve uygulanan yöntem sayısı

Hedef 2	Kaynaklarının Etkin, Ekonomik ve Verimli Kullanılmasını Sağlamak	
	Gösterge 1	Döner sermaye gelirlerindeki artış oranı
	Gösterge 2	Öz gelirlerdeki artış oranı
	Gösterge 3	Ar-Ge, Eğitim ve proje gelirlerinde artış oranı
	Gösterge 4	Harcama/Gelir oranı
Hedef 3	Bilgi İşlem Hizmetlerinin Arttırılması	
	Gösterge 1	Verilen servis ve teknik destek sayısı
	Gösterge 2	Kullanılan yazılım ve donanım sayısı
	Gösterge 3	Farklı dillerde hazırlanmış WEB sayfası (İngilizce, Rusça, Farsça)
Hedef 4	Kütüphanedeki Bilgi ve Belge Kaynaklarını Arttırmak Ve Erişimi Kolaylaştırmak	
	Gösterge 1	Abone olunan online veri tabanı sayısı
	Gösterge 2	Kütüphane hizmetlerinden yararlanan personel ve öğrenci sayısı
	Gösterge 3	Kitap sayısı
Hedef 5	Öğrenciye Sunulan Hizmetleri Geliştirmek	
	Gösterge 1	Sunulan hizmetlerdeki işlem hızı
	Gösterge 2	Sunulan hizmetlerdeki memnuniyet oranı
	Gösterge 3	Danışmanlık hizmetleri sayısı
Hedef 6	Basın-Yayın ve Halkla İlişkiler Hizmetlerini Geliştirmek	
	Gösterge 1	Hazırlanan üniversite tanıtım materyali sayısı
	Gösterge 2	Akademik gözetim altında ulusal ve uluslararası fuarlarda temsil sayısı
	Gösterge 3	Dış paydaşlara verilen brifing sayısı

SORUMLU BİRİMLER

AMAÇLAR	HEDEFLER	Senato	Üniversite Yönetim Kurulu	Fakülteler	Enstitüler	Yüksek Okullar	Meslek Yüksekokulları	Merkezciler	Merkezi Araştırma ve Uygulama Laboratuvarı	BAP	Proje Ofisi	Genel Sekreterlik	Strateji Geliştirme Daire Başkanlığı	İdari ve Mali İşler Daire Başkanlığı	Öğrenci İşleri Daire Başkanlığı	Sağlık Kültür ve Spor Daire Başkanlığı	Yapı İşleri ve Teknik Daire Başkanlığı	Bilgi İşlem Daire Başkanlığı	Kütüphane ve Dokümantasyon Daire Başkanlığı	Personel Daire Başkanlığı	Basın Yayın Bürosu	Dış İlişkiler Ofisi	
AMAÇ 1	Hedef 1.1	<input checked="" type="checkbox"/>	<input checked="" type="checkbox"/>	<input checked="" type="checkbox"/>	<input checked="" type="checkbox"/>	<input checked="" type="checkbox"/>	<input checked="" type="checkbox"/>	<input checked="" type="checkbox"/>		<input checked="" type="checkbox"/>	<input checked="" type="checkbox"/>												
	Hedef 1.2	<input checked="" type="checkbox"/>	<input checked="" type="checkbox"/>							<input checked="" type="checkbox"/>	<input checked="" type="checkbox"/>												<input checked="" type="checkbox"/>
	Hedef 1.3	<input checked="" type="checkbox"/>	<input checked="" type="checkbox"/>					<input checked="" type="checkbox"/>															
	Hedef 1.4	<input checked="" type="checkbox"/>	<input checked="" type="checkbox"/>	<input checked="" type="checkbox"/>	<input checked="" type="checkbox"/>	<input checked="" type="checkbox"/>	<input checked="" type="checkbox"/>													<input checked="" type="checkbox"/>			
	Hedef 1.5	<input checked="" type="checkbox"/>	<input checked="" type="checkbox"/>	<input checked="" type="checkbox"/>	<input checked="" type="checkbox"/>	<input checked="" type="checkbox"/>	<input checked="" type="checkbox"/>																<input checked="" type="checkbox"/>
	Hedef 1.6	<input checked="" type="checkbox"/>	<input checked="" type="checkbox"/>														<input checked="" type="checkbox"/>						
	Hedef 1.7	<input checked="" type="checkbox"/>	<input checked="" type="checkbox"/>					<input checked="" type="checkbox"/>					<input checked="" type="checkbox"/>		<input checked="" type="checkbox"/>	<input checked="" type="checkbox"/>			<input checked="" type="checkbox"/>	<input checked="" type="checkbox"/>			
AMAÇ 2	Hedef 2.1	<input checked="" type="checkbox"/>	<input checked="" type="checkbox"/>									<input checked="" type="checkbox"/>					<input checked="" type="checkbox"/>	<input checked="" type="checkbox"/>					
	Hedef 2.2	<input checked="" type="checkbox"/>	<input checked="" type="checkbox"/>									<input checked="" type="checkbox"/>		<input checked="" type="checkbox"/>				<input checked="" type="checkbox"/>					
	Hedef 2.3	<input checked="" type="checkbox"/>	<input checked="" type="checkbox"/>									<input checked="" type="checkbox"/>					<input checked="" type="checkbox"/>	<input checked="" type="checkbox"/>					
AMAÇ 3	Hedef 3.1	<input checked="" type="checkbox"/>	<input checked="" type="checkbox"/>	<input checked="" type="checkbox"/>	<input checked="" type="checkbox"/>	<input checked="" type="checkbox"/>	<input checked="" type="checkbox"/>	<input checked="" type="checkbox"/>	<input checked="" type="checkbox"/>	<input checked="" type="checkbox"/>	<input checked="" type="checkbox"/>												
	Hedef 3.2	<input checked="" type="checkbox"/>	<input checked="" type="checkbox"/>	<input checked="" type="checkbox"/>	<input checked="" type="checkbox"/>	<input checked="" type="checkbox"/>	<input checked="" type="checkbox"/>	<input checked="" type="checkbox"/>	<input checked="" type="checkbox"/>	<input checked="" type="checkbox"/>	<input checked="" type="checkbox"/>												
	Hedef 3.3	<input checked="" type="checkbox"/>	<input checked="" type="checkbox"/>					<input checked="" type="checkbox"/>															
	Hedef 3.4	<input checked="" type="checkbox"/>	<input checked="" type="checkbox"/>					<input checked="" type="checkbox"/>	<input checked="" type="checkbox"/>	<input checked="" type="checkbox"/>													
	Hedef 3.5	<input checked="" type="checkbox"/>	<input checked="" type="checkbox"/>						<input checked="" type="checkbox"/>														
AMAÇ 4	Hedef 4.1	<input checked="" type="checkbox"/>	<input checked="" type="checkbox"/>	<input checked="" type="checkbox"/>	<input checked="" type="checkbox"/>	<input checked="" type="checkbox"/>	<input checked="" type="checkbox"/>		<input checked="" type="checkbox"/>														<input checked="" type="checkbox"/>
	Hedef 4.2	<input checked="" type="checkbox"/>	<input checked="" type="checkbox"/>		<input checked="" type="checkbox"/>																		<input checked="" type="checkbox"/>
	Hedef 4.3	<input checked="" type="checkbox"/>	<input checked="" type="checkbox"/>						<input checked="" type="checkbox"/>	<input checked="" type="checkbox"/>	<input checked="" type="checkbox"/>												<input checked="" type="checkbox"/>
AMAÇ 5	Hedef 5.1	<input checked="" type="checkbox"/>	<input checked="" type="checkbox"/>									<input checked="" type="checkbox"/>									<input checked="" type="checkbox"/>		
	Hedef 5.2	<input checked="" type="checkbox"/>	<input checked="" type="checkbox"/>	<input checked="" type="checkbox"/>	<input checked="" type="checkbox"/>	<input checked="" type="checkbox"/>	<input checked="" type="checkbox"/>	<input checked="" type="checkbox"/>	<input checked="" type="checkbox"/>	<input checked="" type="checkbox"/>	<input checked="" type="checkbox"/>	<input checked="" type="checkbox"/>	<input checked="" type="checkbox"/>	<input checked="" type="checkbox"/>	<input checked="" type="checkbox"/>	<input checked="" type="checkbox"/>	<input checked="" type="checkbox"/>	<input checked="" type="checkbox"/>	<input checked="" type="checkbox"/>	<input checked="" type="checkbox"/>	<input checked="" type="checkbox"/>	<input checked="" type="checkbox"/>	<input checked="" type="checkbox"/>
	Hedef 5.3	<input checked="" type="checkbox"/>	<input checked="" type="checkbox"/>															<input checked="" type="checkbox"/>					
	Hedef 5.4	<input checked="" type="checkbox"/>	<input checked="" type="checkbox"/>																<input checked="" type="checkbox"/>				
	Hedef 5.5	<input checked="" type="checkbox"/>	<input checked="" type="checkbox"/>	<input checked="" type="checkbox"/>	<input checked="" type="checkbox"/>	<input checked="" type="checkbox"/>	<input checked="" type="checkbox"/>	<input checked="" type="checkbox"/>	<input checked="" type="checkbox"/>						<input checked="" type="checkbox"/>								
	Hedef 5.6	<input checked="" type="checkbox"/>	<input checked="" type="checkbox"/>									<input checked="" type="checkbox"/>										<input checked="" type="checkbox"/>	

2013 Yılı Performans Programında yer alan ve gerçekleştirmeyi planladığımız hedefler ise;

- Akademik Personelin Mesleki ve Bilimsel Yetkinliğini Arttırmak
- Yurtdışı araştırma imkânlarından yararlanan öğretim üyesi sayısını arttırmak
- Akademik personelin yabancı dil bilgisi ve kullanım becerilerini geliştirmek
- Eğitim Hizmetlerinin Sürdürülmesi ve İyileştirilmesi
- Eğitim programlarının ulusal ve uluslararası müfredatlara entegrasyonunu sağlamak
- Öğrencilere yönelik sosyal, kültürel, teknik, sportif ve danışmanlık hizmetlerini arttırmak
- Teknolojik ve yenilikçi eğitim imkanlarını arttırmak, uzaktan eğitime başlamak
- 2013 yılı için hazırlanan projeleri tamamlamak
- 2013 yılında hazır olan derslik ve laboratuvarlarının tamamında teknolojik donanım eksikliklerini tamamlamak
- 2013 yılı için hazırlanan çevre düzenlemesi ve alt yapıyla ilgili projeleri tamamlamak.
- İdari personel sayısını ve idari hizmetlerin niteliğini arttırmak
- Bilgi işlem hizmetlerinin arttırılmak
- Kütüphanedeki bilgi ve belge kaynaklarını arttırmak ve erişimi kolaylaştırmak
- Öğrenciye sunulan hizmetleri geliştirmek
- Basın-yayın ve halkla ilişkiler hizmetlerini geliştirmek

B. Temel Politikalar Ve Öncelikler

Temel Politikalar

Üniversitemizin Temel Politikası; Yükseköğretim Kurulu Başkanlığı tarafından hazırlanan “Türkiye’nin Yükseköğretim Stratejisi”, Kalkınma Planları ve Yılı Programı, Orta Vadeli Program, Orta Vadeli Mali Plan ve Bilgi Toplumu Stratejisi ve eki Eylem Planında sayılan politika ve önceliklere ilave olarak kendi stratejik planında sunulan hedeflerine ulaşma sürecini hızlandırmaktır.

Öncelikler

Kamu hizmetlerinin yerine getirilmesinde; sürekli gelişim, katılımcılık, saydamlık, hesap verebilirlik, öngörülebilirlik, yerindelik, beyan güvenine özen gösterilecektir.

Eğitim programlarını sürekli gözden geçirerek güncelleştirilmesini sağlamak.

Eğitimde yeni teknolojilerin kullanılmasını sağlamak ve bilimsel gelişmeleri eğitim programlarına yansıtma,

Fakülte ve yüksekokulların başarısının sürekliliğini sağlayabilmek için organizasyon, insan kaynağı, sistem ve süreçleri sürekli gözden geçirmek.

Her türlü düşünceye açık, aklın egemen olduğu özgür bir ortamda bilgiye ulaşan, bilginin kullanıldığı, bilginin üretildiği, yaratıcı ve katılımcı bir üniversite yaratmak olan ve sorgulayan, araştıran, çözüm üreten, sosyal becerileri gelişmiş, kendine güvenen, doğru kararlar verebilen, akılcı, yaratıcı, üretken, insan haklarına saygılı evrensel değerlere açık, topluma ve toplumsal sorunlara duyarlı, demokrat, aydın gençler yetiştirmektir.

III. FAALİYETLERE İLİŞKİN BİLGİ **VE DEĞERLENDİRMELER**



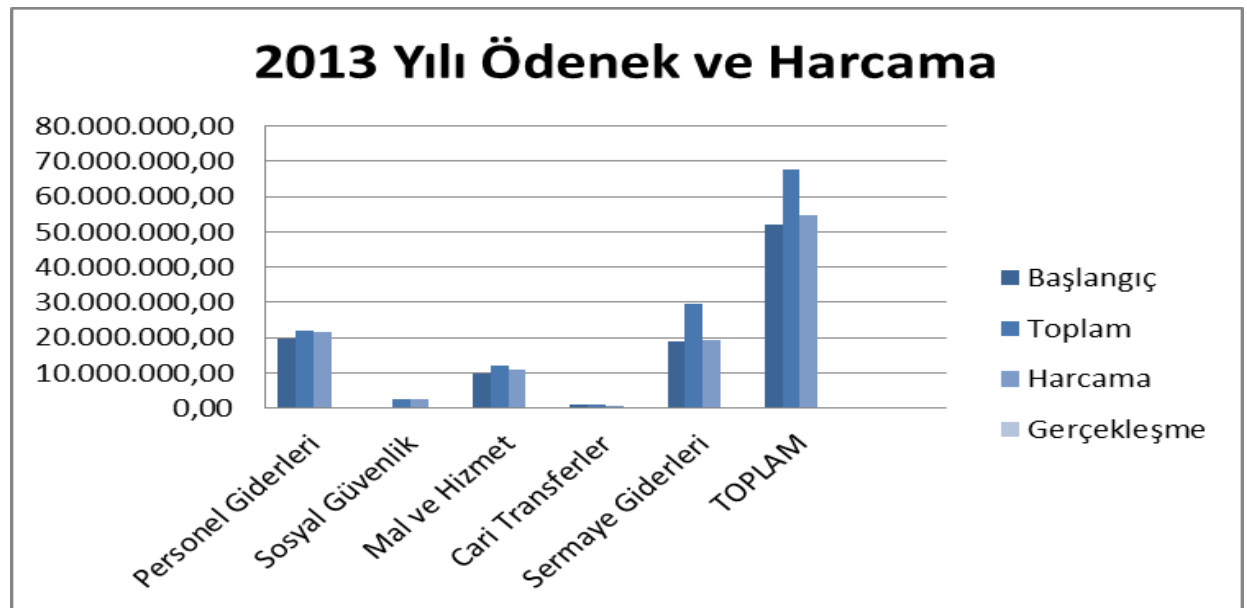
A-Mali Bilgiler

Üniversitemize 2013 yılı Merkezi Yönetim Bütçe Kanunu ile 52.030,000 TL başlangıç ödeneği tahsis edilmiştir. Yılsonu ödeneği 67.574.026 TL olup bu ödeneğin %129,88'i olan 54.701.812 TL'si harcanmıştır.

1. Bütçe Uygulama Sonuçları

1.1.Bütçe Giderleri

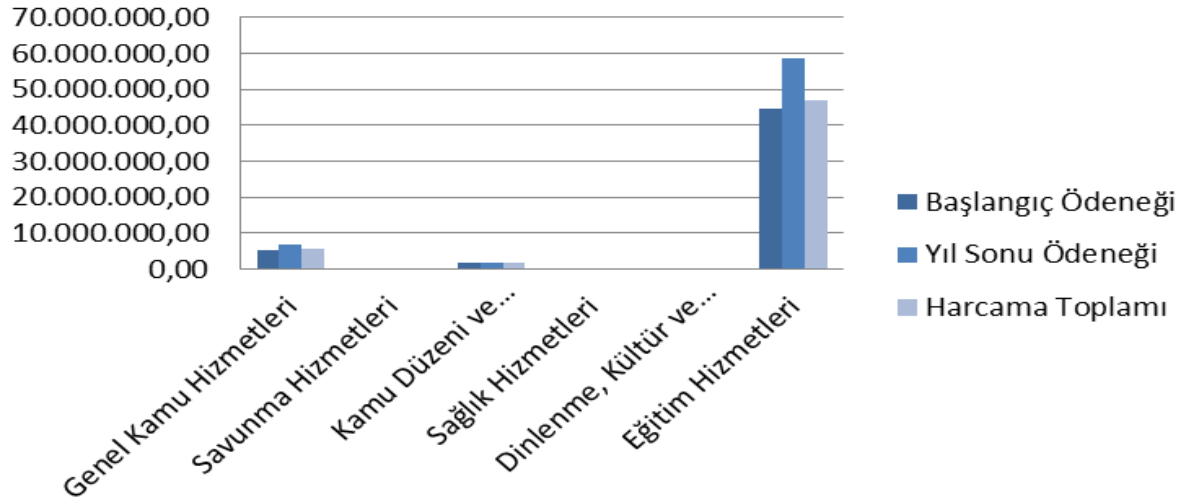
2013 Yılı Ödenek ve Harcama (TL)					
KODU	GİDER TURLERİ	Başlangıç Ödeneği	Toplam Ödeneği	Harcama Toplamı	Gerçekleşme Oranı (%)
01	Personel Giderleri	19.881.000,00	22.065.492,00	21.453.088,00	97,22
02	Sosyal Güvenlik Primleri	2.343.000,00	2.637.900,00	2.581.420,00	97,86
03	Mal ve Hizmet Alımları	9.703.000,00	12.134.451,00	10.954.718,00	90,28
05	Cari Transferler	1.103.000,00	1.103.000,00	530.824,00	48,13
06	Sermaye Giderleri	19.000.000,00	29.633.183,00	19.181.762,00	64,73
	TOPLAM	52.030.000,00	67.574.026,00	54.701.812,00	80,95



2013 Yılı Fonksiyonel (TL)

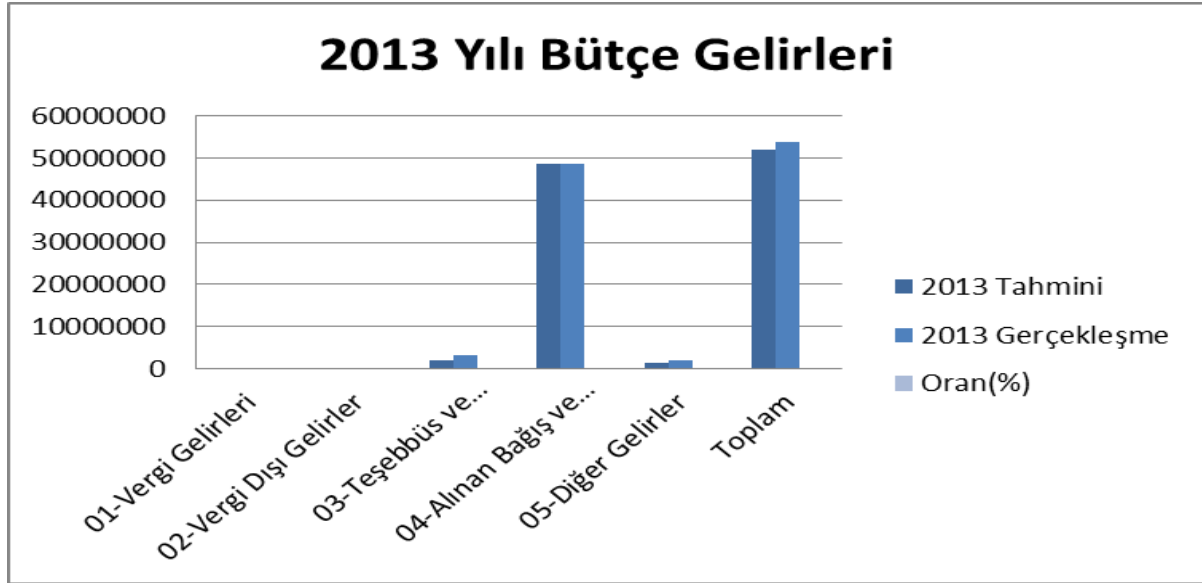
Fonksiyonel Kod	Açıklama	Başlangıç Ödeneği	Yıl Sonu Ödeneği	Harcama Toplamı
01	Genel Kamu Hizmetleri	5.493.000,00	6.940.200,00	5.746.042,00
02	Savunma Hizmetleri	10.000,00	10.000,00	0
03	Kamu Düzeni ve Güvenlik	1.800.000,00	1.800.000,00	1.780.209,00
07	Sağlık Hizmetleri	-	-	-
08	Dinlenme, Kültür ve Din Hizmetleri	328.000,00	398.000,00	331.110,00
09	Eğitim Hizmetleri	44.399.000,00	58.425.826,00	46.844.449,00

2013 Yılı Fonksiyonel



1.2.Bütçe Gelirleri

	2013 Tahmini	2013 Gerçekleşme	Oran(%)
01-Vergi Gelirleri	-	-	-
02-Vergi Dışı Gelirler	-	-	-
03-Teşebbüs ve Mülkiyet Gelirleri	2.004.000,00	3.020.366,00	% 150,71
04-Alınan Bağış ve Yardımlar	48.723.000,00	48.550.264,00	% 99,64
05-Diğer Gelirler	1.303.000,00	2.087.333,00	% 160,19
Toplam	52.030.000,00	53.657.963,00	% 103,12



2. Temel Mali Tablolara İlişkin Açıklamalar

Ekonomik sınıflandırmaya göre ödenek tutarlarında en büyük kalemi personel giderleri, sonrada ise mal ve hizmet alımları izlemekte olup, harcama tutarlarındaki en büyük kalemi personel giderleri kalemi oluşturmaktadır.

Fonksiyonel sınıflandırmaya ödenek ve harcama giderlerinde göre en büyük kalemi eğitim hizmetleri oluşturmaktadır. İkinci sırada genel kamu hizmetleri, daha sonrada kamu düzeni ve güvenlik hizmetleri ve diğerleri gelmektedir.

Üniversitemizin 2013 yılında bütçe gelirleri 52.030.000,00 TL olarak tahmin edilmiş, bu tahmin % 103,17 oranında gerçekleşerek 53.677.963,00 TL olmuştur.

Birimler	Başlangıç Ödeneği	Yıl Sonu Ödeneği	Harcama Toplamı
Özel Kalem	1.659.000,00	2.192.205,00	2.140.778,00
Genel Sekreterlik	352.136,00	351.136,00	321.688,00
Beden Eğitimi ve Spor Yüksekokulu	498.735,00	845.139,00	837.673,00
Turizm İşletmeciliği ve Otelcilik Yüksekokulu	110.507,00	178.457,00	168.079,00
İdari ve Mali İşler Daire Başkanlığı	12.103.090,00	12.173.750,00	10.140.270,00
Personel Daire Başkanlığı	1.022.000,00	1.086.350,00	908.917,00
Doğubayazıt Meslek Yüksekokulu	273.889,00	260.389,00	252.571,00
Kütüphane ve Dok. Daire Bşk	328.000,00	398.000,00	331.110,00
Sağlık Kültür ve Spor Daire Bşk.	1.839.567,00	2.254.267,00	1.942.898,00
Eczacılık Fakültesi	79.898,00	348.198,00	340.323,00
Eleşkirt Celal Oruç Hayvansal Üretim Yüksekokulu	295.807,00	449.137,00	221.704,00
Bilgi İşlem Daire Başkanlığı	1.099.266,00	887.166,00	753.979,00
Yapı İşleri ve Teknik Daire. Bşk.	15.254.548,00	27.543.291,00	18.458.685,00
Öğrenci İşleri Daire Başkanlığı	239.433,00	267.983,00	267.681,00
Strateji Geliştirme Daire Bşk.	236.000,00	281.000,00	271.212,00
Hukuk Müşavirliği	63.960,00	70.060,00	54.935,00
Fen –Edebiyat Fakültesi	3.903.601,00	4.032.535,00	3.904.089,00
Patnos Mühendislik ve Doğa Bilimleri Fakültesi	265.123,00	504.873,00	320.512,00

İslami İlimler Fakültesi	310.955,00	1.409.298,00	1.331.142,00
İktisadi ve İdari Bil. Fakültesi	1.130.649,00	1.356.473,00	1.293.852,00
Fen Bilimleri Enstitüsü	126.541,00	194.471,00	188.847,00
Sosyal Bilimler Enstitüsü	165.459,00	207.159,00	202.047,00
Sağlık Yüksekokulu	805.098,00	878.248,00	877.688,00
Sağlık Hizmetleri Meslek Yüksekokulu	792.383,00	979.440,00	938.482,00
Yabancı Diller Yüksekokulu	11.500,00	47.000,00	39.089,00
Meslek Yüksekokulu	1.955.153,00	2.018.251,00	1.980.325,00
Eğitim Fakültesi	7.107.702,00	6.358.849,00	6.213.228,00

2013 Yılı Döner Sermaye İşletmesi Gelir Gider Tablosu

GELİRLER								GİDERLER		
TAHAKKUKLAR					TAHSİLATLAR			Tahakkuk Eden Gider (Cari)	2012 Yılı Devir Ödeme	Toplam Tahakkuk Eden Gider
Birim	Tahakkuk Eden Gelir (Cari)	2012 Yılı Devir Alacak	Kesinti Tutarı	Toplam Tahakkuk Eden Gelir	Tahsil Edilen Gelir	2012 Yılı Devir Banka Mevc.	Toplam Banka			
Döner Ser. İşletme Md.	5.800,00	0,00	0,00	5.800,00	5.800,00	0,00	2.933,29	6.208,25	0	6.208,25
Sürekli Eğt. Merkezi Md.	182.817,83	0	0	182.817,83	203.002,12	20.184,29	203.002,12	137.019,56	0	137.019,56
Beden Eğt. ve Spor Y.O. Md.	0	0	0	0	0	33.945,78	25.044,77	8.901,01	0	8.901,01
Merkezi Arş. Uyg.-Lab.M	3.977,74	0	0	3.977,74	3.976,94	0	4.920,20	942,46	0	942,46

3 . Mali Denetim Sonuçları

Ön mali kontrol ve iç kontrol üniversitemiz bünyesindeki harcama birimleri ile Strateji Geliştirme Daire Başkanlığı tarafından yapılmış ve mevzuata uygun olmayan harcamalar yapılmamıştır. Üniversitemizin dış denetimi Sayıştay Başkanlığı tarafından yapılmaktadır.

B-PERFORMANS BİLGİLERİ

1.Faaliyet ve Proje Bilgileri

1.1.Faaliyet Bilgileri

1.1. Ulusal ve Uluslar Arası Bilimsel Toplantı Sayısı (Üniversite Öğretim Üyeleri veya İdari Kesim Tarafından Düzenlenen)						
FAALİYET TÜRÜ	Fakülte	Enstitü	Y.Okul	Meslek Y.Okulu	İdari Birimler	TOPLAM
Sempozyum ve Kongre	9	-	10	-	-	19
Konferans	-	-	1	-	-	1
Panel	7	-	-	-	-	7
Eğitim Semineri	2	-	-	2	2	6
Seminer	17	-	10	-	2	29
Açık Oturum	4	-	-	-	-	4
Söyleşi	-	-	-	1	-	1
Tiyatro	-	-	-	1	-	1
Konser	-	-	-	-	3	3
Sergi	-	-	-	-	-	-
Turnuva	7	-	-	-	-	7
Teknik Gezi	2	-	-	4	-	6
Diğer	-	-	-	-	-	-
Toplam	48	-	21	8	7	84

1.2.Yayımlarla İlgili Faaliyet Bilgileri

YAYIN TÜRÜ	SAYISI
Uluslararası Makale	50
Ulusal Makale	25
Uluslararası Bildiri	25
Ulusal Bildiri	14
Kitap	5

1.3.Üniversiteler Arasında Yapılan İkili Anlaşmalar

1.3.1.Farabi Değişim Programı Kapsamında Yapılan Anlaşmalar

ÜNİVERSİTE ADI	ANLAŞMANIN İÇERİĞİ
Atatürk Üniversitesi (Erzurum)	Farabi Öğrenci Değişim Programı
Atatürk Üniversitesi (Erzurum)	Farabi Öğrenci Değişim Programı
Amasya Üniversitesi (Amasya)	Farabi Öğrenci Değişim Programı
Ardahan Üniversitesi (Ardahan)	Farabi Öğrenci Değişim Programı
Alparslan Üniversitesi (Muş)	Farabi Öğrenci Değişim Programı
Bingöl Üniversitesi (Bingöl)	Farabi Öğrenci Değişim Programı
Batman Üniversitesi (Batman)	Farabi Öğrenci Değişim Programı
Bilecik Üniversitesi (Bilecik)	Farabi Öğrenci Değişim Programı
Çukurova Üniversitesi (Adana)	Farabi Öğrenci Değişim Programı
Çoruh Üniversitesi (Artvin)	Farabi Öğrenci Değişim Programı
Cumhuriyet Üniversitesi (Sivas)	Farabi Öğrenci Değişim Programı
Dicle Üniversitesi (Diyarbakır)	Farabi Öğrenci Değişim Programı
Erzincan Üniversitesi (Erzincan)	Farabi Öğrenci Değişim Programı
Erciyes Üniversitesi (Kayseri)	Farabi Öğrenci Değişim Programı
Fırat Üniversitesi (Elazığ)	Farabi Öğrenci Değişim Programı
Gümüşhane Üniversitesi (Gümüşhane)	Farabi Öğrenci Değişim Programı
Giresun Üniversitesi (Giresun)	Farabi Öğrenci Değişim Programı
Gaziantep Üniversitesi (Gaziantep)	Farabi Öğrenci Değişim Programı
Gaziosman Paşa Üniversitesi (Tokat)	Farabi Öğrenci Değişim Programı
Hakkari Üniversitesi (Hakkari)	Farabi Öğrenci Değişim Programı
Hitit Üniversitesi (Çorum)	Farabi Öğrenci Değişim Programı
İnönü Üniversitesi (Malatya)	Farabi Öğrenci Değişim Programı
Karadeniz Teknik Üniversitesi (Trabzon)	Farabi Öğrenci Değişim Programı
Karabük Üniversitesi (Karabük)	Farabi Öğrenci Değişim Programı

Kilis 7 Aralık Üniversitesi (Kilis)	Farabi Öğrenci Değişim Programı
Mersin Üniversitesi (Mersin)	Farabi Öğrenci Değişim Programı
Mustafa Kemal Üniversitesi (Hatay)	Farabi Öğrenci Değişim Programı
Muğla Üniversitesi (Muğla)	Farabi Öğrenci Değişim Programı
Nevşehir Üniversitesi (Nevşehir)	Farabi Öğrenci Değişim Programı
Ordu Üniversitesi Üniversitesi (Ordu)	Farabi Öğrenci Değişim Programı
Ondokuz Mayıs Üniversitesi (Samsun)	Farabi Öğrenci Değişim Programı
Rize Üniversitesi (Rize)	Farabi Öğrenci Değişim Programı
Selçuk Üniversitesi (Konya)	Farabi Öğrenci Değişim Programı
Siirt Üniversitesi (Siirt)	Farabi Öğrenci Değişim Programı
Şırnak Üniversitesi (Şırnak)	Farabi Öğrenci Değişim Programı
Yüzüncü Yıl Üniversitesi (Van)	Farabi Öğrenci Değişim Programı
Atatürk Üniversitesi (Erzurum)	Eğitim Bilimleri İle Ortak Yüksek Lisans Programı(Din Kültürü Eğitimi ve Ahlak Bilgisi Öğretmenliği)



1.3.1. Erasmus Hareketlilik Programı Kapsamında Yapılan Anlaşmalar

ÜNİVERSİTENİN ADI	ERASMUS KODU	ANLAŞMALI BÖLÜMLER
SMK University Of Applied Social Sciences	LT KLAIPED04	<ul style="list-style-type: none"> • Business studies
University of Bialystok	PL BIALYST04	<ul style="list-style-type: none"> • Education,Teacher Training
UNIVERSITA TEA DIN PITESTI,UNIVERSITY OF PITESTI	RO PITESTI01	<ul style="list-style-type: none"> • Aricultural sciences • Natural sciences • Art and Design • Administrative Affairs
IPUS -PRIVATE SWISS UNIVERSITY INSTITURE	CH LUGANO02	<ul style="list-style-type: none"> • Business Studies,Management • Education,Teacher Training
Padagogische Hochschule Karnten-Viktor Frankl Hochschule	A KLAGENF02	<ul style="list-style-type: none"> • Education/Teaching
THE STATE HIGHER VOCATIONAL SCHOOL IN NOWY SACZ	PL NOWYSA02	<ul style="list-style-type: none"> • Business studies and Management Sciences • Medical Sciences • Physical Education Sport Science • International Relations
WYKSZA SZKOLA HANDLOWA WE WROCLAWIU(University of Business in Wroclaw)	PL WROCLAW12	<ul style="list-style-type: none"> • Business Studies and Management Sciences • Tourism • Business and Management/ Tourism
Instituto Politecnico de Lisboa- Escola Superior de Educacao de Lisboa	P LISBOA05	<ul style="list-style-type: none"> • Education,Teacher Training
KAPOSVAR UNIVERSITY	HU KAPOSVA01	<ul style="list-style-type: none"> • Education,Teacher Training • Art and Design • Agricultural Scinces • Economics • International Relations
UNIVERSITY OF LODZ	PL LODZ01	<ul style="list-style-type: none"> • Education,Teacher Training • Social Sciences • Mathematics,Informatics • International Relations

Panstwowa Wyzsza Zawodowa we Wloclawku(Higher Vocational State School in Wloclawek)	PL WLOCLAW02	<ul style="list-style-type: none"> English Language English ,Russian Language
UNIVERZA NA PRIMORSKEM/ UNIVERSITY OF PRIMORSKA(UP)	SI KOPER 03	<ul style="list-style-type: none"> Education,Teacher Training Geography Social Sciences Administrative Affairs
Wyzsza Szkola Zarzadzania w Czestochowie	PL CZESTOC04	<ul style="list-style-type: none"> Business Studies, Management Science Nursing,Midwifery,Physiotherapy
UNIVERSITATEA DIN ORADEA	RO ORADEA01	<ul style="list-style-type: none"> Biology Mathematics History Management and Administration
UNIVERSITATEA DIN ORADEA	RO ORADEA01	<ul style="list-style-type: none"> Education,Teacher Training Humanities Social Sciences Management and Administration
Czech University of Life Sciences Prague(CULS) Institute of Education and Communication	CZ PRAHA02	<ul style="list-style-type: none"> Education,Teacher Training International Relations Administration
LYCEE LOUIS PASTEUR	FR LA CAN 001	<ul style="list-style-type: none"> Agriculture Fisheries
CARDINAL STEFAN WYSZYNSKI UNIVERSITY IN WARSAW	PL WARSZAW07	<ul style="list-style-type: none"> Mathematics Others in other areas of studies
INSTITUTO POLITECNICO DE SANTAREM	P SANTARE01	<ul style="list-style-type: none"> Business Studies and Management Sciences Education,Teacher Training Informatics,computer Science Nursing,Midwifery,Physiotherapy Physical Education,sport Science
UNIVERSITY OF PORTO	P PORTO 02	<ul style="list-style-type: none"> History
PROF.DR. ASSEN ZLATAROV UNIVERSITY	BG BOURGAS02	<ul style="list-style-type: none"> Business Studies,Management Science History Education,Teacher Training
STATE UNIVERSITY OF	BG SOFIA24	<ul style="list-style-type: none"> Communication and information

LIBRARY STUDİES AND INFORMATION TECNOLOGIES		<p>sciences</p> <ul style="list-style-type: none"> • Computing • Informatics,computer Sciences • Public Administration
UNIVERSİTY OF PRIMORSKA	SI KOPER03	<ul style="list-style-type: none"> • Geography • Scial Sciences
UNIVERSİTY OF APPLIED SCIENCES	SF KAUNIAI03	<ul style="list-style-type: none"> • Staff Training
UNIWERSYTET WROCLAWSKI	PL WROCLAW01	<ul style="list-style-type: none"> • Administrative Affairs
DURHAM DURHAM UNIVERSİTY	UK UK DURHAM01	<ul style="list-style-type: none"> • Physics • Engineering
UNIVERSITA VERONA	I VERONA01	<ul style="list-style-type: none"> • International Relations
Instituto Superior ge Administeraçao e Gestao		<ul style="list-style-type: none"> • Tourism,Catreing,HOTel management • Business Studies and Management Sciences
RIGA MEDİCAL COLLEGE OF THE UNIVERSİTY OF LATVIA	RIGA LV36	<ul style="list-style-type: none"> • Nursing
UNIVERSITATEA DE MEDICINA SI FARMACIE Cluj-Napoca	RO CLUJNAP03	<ul style="list-style-type: none"> • Nursing
UNIVERSİTY COLLEGE LİLEBAELT,DELMARK	DK VEJLE06	<ul style="list-style-type: none"> • Teacher Education
AVANS UNIVERSİTY OF APPLIED SCIENCES	NL BREDA01	<ul style="list-style-type: none"> • Teacher Training& Education Science
INSTITUTO POLİTECNICO D BRAGANÇA	P BRAGANC01	<ul style="list-style-type: none"> • Music and performing arts • Trainig for teachers at basic levels • Sports
UNIVERSITY OF BUSINESS IN WROCLAW	PL WROCLAW12	<ul style="list-style-type: none"> • Business Studies and Management • Tourism,Catreing,Hotel management
INSTITUTO POLITECNICO DE BRAGANÇA,POLYTECHNIC INSTITUTE OF	P BRAGANCA01	<ul style="list-style-type: none"> • Fine art(painting sculpture) • Adult education • Physical Education,sports science

BRAGANÇA		
UNIVESIDAD CATOLICA PORTUGUESA	P.LISBOA01	<ul style="list-style-type: none"> Educational psychology
UNIVERSITE DE ROUEN	FR ROUEN01	<ul style="list-style-type: none"> Biology and biochemistry
UNIVERSITA DEGLI STUDI DI MILANO-BICOCCA	I MILAN16	<ul style="list-style-type: none"> Teaching and other staff mobility for the purposes of studying
AVANS UNIVERSITY OF APPLIED SCIENCES	NL BREDA01	<ul style="list-style-type: none"> Teacher Training & Education Science
THE STEFAN BATORY HIGHER SCHOOL OF BUSINESS in Piotrkow Trybunalski	PL PIOTRKO01	<ul style="list-style-type: none"> Business and Administration International Relations, European
THE ANGELUS SILESIVS STATE SCHOOL OF HIGHER VOCATIONAL EDUCATION IN WALBRZYCH		<ul style="list-style-type: none"> Public Administration
SOCIALINIŲ MOKSLŲ KOLEGIJA, COLLEGE OF SOCIAL SCIENCES	LT KLAIPED04	<ul style="list-style-type: none"> Business and Administration
POLITECHNIKA OPOLSKA	PL OPOLE02	<ul style="list-style-type: none"> Nursing, Midwifery, Physiotherapy Physical education, sport science Administrative Affairs
UNIVERSIDADE DOS AÇORES	P AÇORES01	<ul style="list-style-type: none"> Others in Others Areas of Study
UNIVERSITA TEA DIN PITESTI, UNIVERSITY OF PITESTI	RO PITESTI01	<ul style="list-style-type: none"> Law. Humanities Education, Teacher Training Physical Education, sports science Administrative Affairs
Uniwersytet Kardynała Stefana Wyszyńskiego w Warszawie	PL WARSZAW07	<ul style="list-style-type: none"> Mathematics Others in Others Areas of Study
University of Białystok	PL BIALYST04	<ul style="list-style-type: none"> Education, Teacher Training
Częstochowa University of Management	PL CZESTOC04	<ul style="list-style-type: none"> Business Studies and Management Nursing

		<ul style="list-style-type: none"> • Others in Others Areas of Study
Universitatea din Pitesti University of Pitesti	RO PITESTI01	<ul style="list-style-type: none"> • Business Studies and Management • Economics
“PETRU MAIOR”UNIVERSITY OF TARGU MURES	RO TARGU03	<ul style="list-style-type: none"> • Computer Science Mathematics
UNIVERSITY OF ORADEA	RO ORADEA01	<ul style="list-style-type: none"> • Biology • Mathematics • Hisrory
THE STATE HIGHER VOCATIONAL SCHOOL IN NOWY SACZ	PL NOWYSA02	<ul style="list-style-type: none"> • Accountancy,Financial Management • Tourism • Nursing,Midwifery, Physiotherapy • To be decided
UNIVERSITATEA “ALEXANDRU IOAN CUZA” IASI	RO IASI02	<ul style="list-style-type: none"> • Biology • Mathematics
UNIVERSITATEA OVIDIUS CONSTATINE	RO CONSTAN02	<ul style="list-style-type: none"> • Biology • Mathematics
Bielefeld University	D BIELEFE 01	<ul style="list-style-type: none"> • Chemistry • Public Health • Administrative Affairs
UNIVERSITA’ DEGLI STUDI DI FIRENZE	I FIRENZE01	<ul style="list-style-type: none"> • Codice • See annex
SMK University of Applied Social Sciences	LT KLAIPED04	<ul style="list-style-type: none"> • Business Studies,Management science
JULIUS-MAXIMILIANS-UNIVERSITAT WÜRZBURG	D WURZBUR01	<ul style="list-style-type: none"> • Biology • International Relations
MYKOLAS ROMERIS UNIVERSITY	LT VILNIUS06	<ul style="list-style-type: none"> • Computing • Business Studies with tecnology

		<ul style="list-style-type: none"> • Business and Administration • Law • Public Administration • Topic(s) taught
MAIN SCHOOL OF FIRE SERVICE	PL WARSAW73	<ul style="list-style-type: none"> • Languages and Philological sciences • Faculty of Fire Safety Engineering , Faculty of Civil Safety Engineering • Administrative Affairs • Administrative Staff

1.4. Proje Bilgileri

BİLİMSEL ARAŞTIRMA PROJELERİ			DEVLET PLANLAMA TEŞKİLATI		TÜBİTAK PROJELERİ		DİĞER PROJELER	
Yıl	Proje Sayısı	Verilen Ödenek	Proje Sayısı	Verilen Ödenek	Proje Sayısı	Verilen Ödenek	Proje Sayısı	Verilen Ödenek
2010	14	146.000,00	-	-	2	269.611,00	-	-



2-2013 Yılı Performans Hedef ve Sonuçları

Üniversitemiz 2013 Yılı Faaliyet Raporu'nun bu kısmında Üniversitemiz 2013 Yılı Performans Programı'nda belirlenen 15 adet performans hedefi ile performans göstergelerinin gerçekleşme durumlarına tablolarda yer verilmiştir.

PERFORMANS HEDEFİ TAPLOSU

İdare Adı	AĞRI İBRAHİM ÇEÇEN ÜNİVERSİTESİ				
Amaç	Eğitim ve Öğretim Kalitesini Arttırmak				
Hedef	Akademik Personelin Mesleki ve Bilimsel Yetkinliğini Arttırmak				
Performans Hedefi	Akademik Personelin Mesleki ve Bilimsel Yetkinliğini Arttırmak				
Performans Göstergeleri	ÖLÇÜ BİRİMİ	2013 HEDEF	2013 GERÇEKLEŞME	2013 GERÇEKLEŞME ORANI(%)	
1	Verilen akademik gelişim eğitimi sayısını	Adet	11	11	100
2	Verilen bilimsel araştırma projesi sayısı	Adet	16	16	100
3	Yurtdışı ve yurtiçi kongre ve sempozyum desteklerinden yararlanan akademisyen sayısı	Adet	35	35	100
4	Bilimsel çalışmalara verilen teşvik miktarı	Sayı	2	2	100

PERFORMANS HEDEFİ TAPLOSU

İdare Adı		AĞRI İBRAHİM ÇEÇEN ÜNİVERSİTESİ			
Amaç		Eğitim ve Öğretim Kalitesini Arttırmak			
Hedef		Yurtdışı araştırma imkânlarından yararlanan öğretim üyesi sayısını arttırmak			
Performans Hedefi		Yurtdışı araştırma imkânlarından yararlanan öğretim üyesi sayısını arttırmak			
Performans Göstergeleri		ÖLÇÜ BİRİMİ	2013 HEDEF	2013 GERÇEKLEŞME	2013 GERÇEKLEŞME ORANI(%)
1	Erasmus kapsamında yurtdışına giden öğretim üyesi sayısı	Sayı	15	19	126.66
2	YÖK bursundan yararlanıp yurtdışına giden öğretim üyesi sayısı	Sayı	3	4	133.33
3	Üniversitemiz kaynakları ile yurt dışına giden öğretim üyesi sayısı	Sayı	8	8	100

PERFORMANS HEDEFİ TAPLOSU

İdare Adı		AĞRI İBRAHİM ÇEÇEN ÜNİVERSİTESİ			
Amaç		Eğitim ve Öğretim Kalitesini Arttırmak			
Hedef		Akademik personelin yabancı dil bilgisi ve kullanım becerilerini geliştirmek			
Performans Hedefi		Akademik personelin yabancı dil bilgisi ve kullanım becerilerini geliştirmek			
Performans Göstergeleri		ÖLÇÜ BİRİMİ	2013 HEDEF	2013 GERÇEKLEŞME	2013 GERÇEKLEŞME ORANI(%)
1	Düzenlenen kurs sayısı	Sayı	8	1	12.5
2	Kursiyer sayısı	Sayı	150	85	56.66

PERFORMANS HEDEFİ TABLOSU

İdare Adı		AĞRI İBRAHİM ÇEÇEN ÜNİVERSİTESİ			
Amaç		Eğitim ve Öğretim Kalitesini Arttırmak			
Hedef		Öğrenci başına düşen öğretim üyesi sayısını arttırmak (Bir öğretim üyesi başına düşen öğrenci sayısı)			
Performans Hedefi		Öğrenci başına düşen öğretim üyesi sayısını arttırmak			
Performans Göstergeleri		ÖLÇÜ BİRİMİ	2013 HEDEF	2013 GERÇEKLEŞME	2013 GERÇEKLEŞME ORANI(%)
1	İstihdam edilen öğretim üyesi sayısı	Sayı	75	59	79

Açıklama;

- 2013 yılı için 75 öğretim üyesi ve elemanı istihdamı hedeflenirken söz konusu yılda 59 öğretim üyesi ve elemanı istihdam edilmiştir. Söz konusu hedefin gerçekleşme oranı % 79'dur.

PERFORMANS HEDEFİ TABLOSU

İdare Adı		AĞRI İBRAHİM ÇEÇEN ÜNİVERSİTESİ			
Amaç		Eğitim ve Öğretim Kalitesini Arttırmak			
Hedef		Eğitim programlarının ulusal ve uluslararası müfredatlara entegrasyonunu sağlamak			
Performans Hedefi		Eğitim programlarının ulusal ve uluslararası müfredatlara entegrasyonunu sağlamak			
Performans Göstergeleri		ÖLÇÜ BİRİMİ	2013 HEDEF	2013 GERÇEKLEŞME	2013 GERÇEKLEŞME ORANI(%)
1	Akredite olan bölüm sayısı	Adet	13	13	100
2	Düzenlenen müfredat sayısı	Adet	8	8	%100
3	Farabi kapsamında gelen öğrenci sayısı	Sayı	36	50	138.88
4	Farabi kapsamında giden öğrenci sayısı	Sayı	210	200	95.23
5	Erasmus kapsamında gelen öğrenci sayısı	Sayı	-	-	-
6	Erasmus kapsamında giden öğrenci sayısı	Sayı	20	20	100
7	Mevlana kapsamında gelen öğrenci sayısı	Sayı	5	0	20
8	Mevlana kapsamında giden öğrenci sayısı	Sayı	5	2	60

Açıklama;

- 2013 yılı için anlaşmalı olduğumuz 74 üniversiteden Farabi kapsamında hedeflenen gelen öğrenci sayısı 36 iken söz konusu yılda 50 öğrenci gelmiştir. Söz konusu hedefinin gerçekleşme oranı % 138.88'dir.
- 2013 yılı için anlaşmalı olduğumuz 74 üniversiteye Farabi kapsamında hedeflenen giden öğrenci sayısı 210 iken söz konusu yılda 200 öğrenci gitmiştir. Söz konusu hedefin gerçekleşme oranı %95.23'tür.
- 2013 yılı için Mevlana kapsamında hedeflenen giden öğrenci sayısı 5 iken söz konusu yılda 2 öğrenci Mevlana kapsamında Taylan'a gitmiştir. Söz konusu hedefin gerçekleşme oranı %60'tır.

PERFORMANS HEDEFİ TABLOSU

İdare Adı		AĞRI İBRAHİM ÇEÇEN ÜNİVERSİTESİ			
Amaç		Eğitim ve Öğretim Kalitesini Arttırmak			
Hedef		Öğrencilere yönelik sosyal, kültürel, teknik, sportif ve danışmanlık hizmetlerini arttırmak			
Performans Hedefi		Öğrencilere yönelik sosyal, kültürel, teknik, sportif ve danışmanlık hizmetlerini arttırmak			
Performans Göstergeleri		ÖLÇÜ BİRİMİ	2013 HEDEF	2013 GERÇEKLEŞME	2013 GERÇEKLEŞME ORANI(%)
1	Etkinlik sayıları	Adet	30	24	80
2	Etkinliklerden yararlanan öğrenci sayısı	Sayı	500	338	67

Açıklama;

- 2013 yılı için hedeflenen etkinlik sayısı 30 iken söz konusu yılda bu etkinliklerden 24 tanesi gerçekleşmiştir. Söz konusu hedefin gerçekleşme oranının %80 olduğu görülmektedir. Performans hedefindeki bu sapma, Spor Federasyonlarının bazı etkinlikleri çeşitli nedenlerden dolayı iptal etmelerinden kaynaklanmaktadır.
- 2013 yılı için hedeflenen etkinliklerden yararlanan öğrenci sayısı 500 iken söz konusu yılda 338 öğrenci etkinliklerden yararlanmıştır. Söz konusu hedefin gerçekleşme oranının %67 olduğu görülmektedir. Performans hedefindeki bu sapma, Spor Federasyonlarının bazı etkinlikleri çeşitli nedenlerden dolayı iptal etmelerinden kaynaklanmaktadır.

PERFORMANS HEDEFİ TABLOSU

İdare Adı		AĞRI İBRAHİM ÇEÇEN ÜNİVERSİTESİ			
Amaç		Eğitim ve Öğretim Kalitesini Arttırmak			
Hedef		Teknolojik ve yenilikçi eğitim imkânlarını artırmak, uzaktan eğitime başlamak			
Performans Hedefi		Teknolojik ve yenilikçi eğitim imkânlarını artırmak, uzaktan eğitime başlamak			
Performans Göstergeleri		ÖLÇÜ BİRİMİ	2013 HEDEF	2013 GERÇEKLEŞME	2013 GERÇEKLEŞME ORANI(%)
1	Laboratuvar sayısı	Sayı	1	0	0
2	Öğrenci başına düşen bilgisayar sayısı	Sayı	0,3	0	0
3	Eğitim yazılımı sayısı	Sayı	1	0	0
4	Akıllı sınıf sayısı	Sayı	1	0	0
5	Akıllı tahta sayısı	Sayı	2	0	0
6	Üye olunan veri tabanı sayısı	Sayı	2	0	0
7	Veri tabanlarının kullanım oranı	Yüzde	5	2	40

Açıklama;

- 2013 yılı için iki veri tabanına üye olunması hedeflenirken söz konusu yılda herhangi bir veri tabanına üye olunmamıştır. Söz konusu hedefin gerçekleşme oranı %0'dır. Performans hedefindeki bu sapma, mevcut otomasyonun dörde bölünmesinden (personel ve özlük işleri yazılımı, öğrenci işleri otomasyon yazılımı ve elektronik belge yönetim sistemi yazılımı) kaynaklanmaktadır.
- 2013 yılı için veri tabanı kullanım oranının % 5 artırılması hedeflenmiş iken söz konusu yılda veri tabanı kullanım oranı %2 oranında gerçekleşmiştir. Söz konusu hedefin gerçekleşme oranı %40'tır. Performans hedefindeki bu sapma, üniversitemize alınan personel ve özlük işleri yazılımı, öğrenci işleri otomasyon yazılımı ve elektronik belge yönetim sistemi yazılımı alınmasından kaynaklanmaktadır. Bu yazılımların alımı ihale usulü ile gerçekleştirilmiştir.

PERFORMANS HEDEFİ TABLOSU

İdare Adı		AĞRI İBRAHİM ÇEÇEN ÜNİVERSİTESİ			
Amaç		Teknolojik ve Fiziksel Altyapının Geliştirilmesi			
Hedef		2017 yılı sonunda; fakülte, yüksekokul, meslek yüksekokulu, enstitüler, merkezler ve lojman binalarını tamamlamak			
Performans Hedefi		2013 yılı için hazırlanan projeleri tamamlamak			
Performans Göstergeleri		ÖLÇÜ BİRİMİ	2013 HEDEF	2013 GERÇEKLEŞME	2013 GERÇEKLEŞME ORANI(%)
1	Patnos Mühendislik ve Doğa Bilimleri Fakültesi Dekanlık Binası	Yüzde	95	95	100
2	İki adet tenis kortu, bir adet kapalı halı saha, ve sporcuların giyinme ve soyunmaları için ek bina ve çevre düzenlemesi	Yüzde	50	50	100
3	Eğitim Fakültesi A,B,C,D blok yapımı	Yüzde	100	100	100
4	Sosyal tesis yapımı	Yüzde	100	100	100
5	Stadyum yapımı	Yüzde	100	100	100
6	Rektör evi yapımı	Yüzde	100	100	100

PERFORMANS HEDEFİ TABLOSU

İdare Adı		AĞRI İBRAHİM ÇEÇEN ÜNİVERSİTESİ			
Amaç		Teknolojik ve Fiziksel Altyapının Geliştirilmesi			
Hedef		2017 yılı sonuna kadar yapımları tamamlanacak olan tüm birimlerimizin derslik ve laboratuvarlarının tamamında teknolojik donanım eksikliklerini tamamlamak			
Performans Hedefi		213 yılında hazır olan derslik ve laboratuvarların tamamında teknolojik donanım eksikliklerini tamamlamak			
Performans Göstergeleri		ÖLÇÜ BİRİMİ	2013 HEDEF	2013 GERÇEKLEŞME	2013 GERÇEKLEŞME ORANI(%)
1	Teknolojik donanımlı derslik ve/veya laboratuvar oluşturma oranı	Yüzde	20	20	100

Açıklama;

- 2013 yılı için teknolojik donanımlı derslik ve/veya laboratuvar sayısının %20 oranında artırılması hedeflenmiş ve bir adet tam donanımlı derslik-laboratuvar yapılarak bu hedef %100 oranında gerçekleştirilmiştir.

PERFORMANS HEDEFİ TABLOSU

İdare Adı		AĞRI İBRAHİM ÇEÇEN ÜNİVERSİTESİ			
Amaç		Teknolojik ve Fiziksel Altyapının Geliştirilmesi			
Hedef		2017 yılı sonuna kadar Üniversiteniz kampus alanlarında ve çevre düzenlemesinde ve alt yapı çalışmalarını tamamlamak			
Performans Hedefi		2013 yılı için hazırlanan çevre düzenlemesi ve alt yapı ile ilgili projeleri tamamlamak			
Performans Göstergeleri		ÖLÇÜ BİRİMİ	2013 HEDEF	2013 GERÇEKLEŞME	2013 GERÇEKLEŞME ORANI(%)
1	Çevre yolu yapımı	Yüzde	100	100	100

PERFORMANS HEDEFİ TABLOSU

İdare Adı		AĞRI İBRAHİM ÇEÇEN ÜNİVERSİTESİ			
Amaç		Sunulan Hizmetlerin Sayısını ve Kalitesini Arttırmak			
Hedef		İdari personel sayısını ve idari hizmetlerin niteliğini arttırmak			
Performans Hedefi		İdari personel sayısını ve idari hizmetlerin niteliğini arttırmak			
Performans Göstergeleri		ÖLÇÜ BİRİMİ	2013 HEDEF	2013 GERÇEKLEŞME	2013 GERÇEKLEŞME ORANI(%)
1	Verilen hizmet içi eğitim sayısı	Sayı	2	2	100
2	Eğitime katılan personel sayısı	Sayı	60	34	56
3	Birimlerin verimliliğini arttırmaya yönelik geliştirilen ve uygulanan yöntem sayısı	Sayı	1	1	1

Açıklama;

- 2013 yılı için yeni başlayan personellere yönelik iki tane hizmet içi eğitim hedeflenmiş iken söz konusu yılda bir tane hizmet içi eğitim düzenlenmiştir. Söz konusu hedefin gerçekleşme oranının %50 olduğu görülmektedir. Hedefteki sapmanın nedeni iki dönem halinde alınan personelin hizmet içi eğitimlerinin birleştirilmesidir.
- 2013 yılı için altmış personelin hizmet içi eğitime katılması hedeflenmiş iken söz konusu yılda otuz dört personel hizmet içi eğitime katılmıştır. Söz konusu hedefin gerçekleşme oranının %56 olduğu görülmektedir. Hedefteki sapmanın nedeni, 2013 yılında altmış personel alımı planlanmakta iken söz konusu yılda üniversitemize verilen kadro sayısının otuz dört olmasıdır.
- 2013 yılı için birimlerin verimliliğini arttırmaya yönelik geliştirilen ve uygulanan yöntem sayısı bir olarak hedeflenmiş ve bu hedef %100 oranında gerçekleşmiştir. 2013 yılında yeni otomasyona geçilerek bilgilere ulaşım ve istatistiki verilerin tutulması kolaylaşmıştır. Ayrıca bu yeni otomasyon ile birimler arası bilgi akışı hızlanmış dolayısıyla çalışmalarda etkinlik ve verimlilik artmıştır.

PERFORMANS HEDEFİ TABLOSU

İdare Adı		AĞRI İBRAHİM ÇEÇEN ÜNİVERSİTESİ			
Amaç		Sunulan Hizmetlerin Sayısını ve Kalitesini Arttırmak			
Hedef		Bilgi işlem hizmetlerinin arttırılması			
Performans Hedefi		Bilgi işlem hizmetlerinin arttırılması			
Performans Göstergeleri		ÖLÇÜ BİRİMİ	2013 HEDEF	2013 GERÇEKLEŞME	2013 GERÇEKLEŞME ORANI(%)
1	Verilen servis ve teknik destek sayısı	Sayı	100	500	500
2	Kullanılan yazılım ve donanım sayısı	Sayı	8	12	150
3	Farklı dillerde hazırlanmış WEB sayfası(İngilizce, Rusça, Fransızca)	Sayı	1	2	200

Açıklama;

- 2013 yılı için üniversitemiz bilgi işlem hizmetlerinin arttırılması için hedeflenen servis ve teknik destek sayısı 100 iken söz konusu yılda verilen servis ve teknik destek sayısı 500 olmuştur. Söz konusu hedefin gerçekleşme oranının %500 olduğu görülmektedir. Hedefteki olumlu sapmanın nedeni, yeni personel alımları sonucu yeni bilgi işlem hizmet ihtiyacının doğması ve mevcut personelin daha hızlı ve etkin çalışmasını sağlamak amacıyla kullandığı bilgisayar, yazıcı vs. elektronik aletlere yapılan iyileştirmelerdir.
- 2013 yılı için kullanılan yazılım ve donanım sayısını sekize çıkarmak hedeflenmiş iken söz konusu yılda kullanılan yazılım ve donanım sayısı on ikiye çıkarılmıştır. Söz konusu hedefin gerçekleşme oranının %150 olduğu görülmektedir. Mevcut yazılım ve donanımların artık üniversitemiz ihtiyaçlarını karşılamakta yetersiz kalmasından dolayı (mevcut yazılımların eskimesi, yeni personel alımları ile mevcut yazılımların yetersiz kalması vb.) hedeflenenden daha fazla takviye yapılmıştır.

PERFORMANS HEDEFİ TABLOSU

İdare Adı		AĞRI İBRAHİM ÇEÇEN ÜNİVERSİTESİ			
Amaç		Sunulan Hizmetlerin Sayısını ve Kalitesini Arttırmak			
Hedef		Kütüphanedeki bilgi ve belge kaynaklarını arttırmak ve erişimi kolaylaştırmak			
Performans Hedefi		Kütüphanedeki bilgi ve belge kaynaklarını arttırmak ve erişimi kolaylaştırmak			
Performans Göstergeleri		ÖLÇÜ BİRİMİ	2013 HEDEF	2013 GERÇEKLEŞME	2013 GERÇEKLEŞME ORANI(%)
1	Abone olunan online veri tabanı sayısı	Sayı	11	11	100
2	Kütüphane hizmetlerinden yararlanan personel ve öğrenci sayısı	Sayı	11500	11500	100
3	Kitap sayısı	Sayı	15860	15860	100

Açıklama;

- 2013 yılı için öğrenci ve personelin bilgiye ulaşımını kolaylaştırmak amacıyla toplamda on bir e-kitap ve e-dergi aboneliği hedeflenmiş ve bu hedef %100 oranında gerçekleşmiştir.
- 2013 yılında 11500 personel ve öğrenci Üniversitemizin kütüphane hizmetlerinden yararlanmıştı.
- 2013 yılında 3147 basılı kitap alınarak söz konusu yıl için hedeflenen 15860 basılı kitap sayısı %100 oranında gerçekleşmiştir. Hedeflenen ve gerçekleşen basılı kitap sayısının %78.24' ü Kütüphane ve Dokümantasyon Daire Başkanlığı tarafından ihale usulü ile geriye kalan %21.78'i ise bağış ve yardım yoluyla temin edilmiştir.

PERFORMANS HEDEFİ TABLOSU

İdare Adı		AĞRI İBRAHİM ÇEÇEN ÜNİVERSİTESİ			
Amaç		Sunulan Hizmetlerin Sayısını ve Kalitesini Arttırmak			
Hedef		Öğrenciye sunulan hizmetleri geliştirmek			
Performans Hedefi		Öğrenciye sunulan hizmetleri geliştirmek			
Performans Göstergeleri		ÖLÇÜ BİRİMİ	2013 HEDEF	2013 GERÇEKLEŞME	2013 GERÇEKLEŞME ORANI(%)
1	Sunulan hizmetlerdeki işlem hızı	Dakika	30	30	100
2	Sunulan hizmetlerdeki memnuniyet oranı	Yüzde	90	90	100
3	Danışmanlık hizmetleri oranı	Sayı	100	100	100

PERFORMANS HEDEFİ TABLOSU

İdare Adı		AĞRI İBRAHİM ÇEÇEN ÜNİVERSİTESİ			
Amaç		Sunulan Hizmetlerin Sayısını ve Kalitesini Arttırmak			
Hedef		Basın-yayın ve halkla ilişkiler hizmetlerini geliştirmek			
Performans Hedefi		Basın-yayın ve halkla ilişkiler hizmetlerini geliştirmek			
Performans Göstergeleri		ÖLÇÜ BİRİMİ	2013 HEDEF	2013 GERÇEKLEŞME	2013 GERÇEKLEŞME ORANI(%)
1	Hazırlanan üniversite tanıtım materyali sayısı	Sayı	9	9	100
2	Akademik gözetim altında ulusal ve uluslararası fuarlarda temsil sayısı	Sayı	3	3	100
3	Dış paydaşlara verilen brifing sayısı	Sayı	4	4	100

Açıklama;

- 2013 yılında üniversitemizin tanıtımı amacıyla şapka, dergi, kitap ayracı, katalog, anahtarlık, tanıtım broşürü, bloknot, tükenmez kalem ve ebatlı poşet olmak üzere toplam 39.000 adet tanıtım materyali bastırılarak çeşitli fuar ve organizasyonlarda dağıtılmıştır.
- 2013 yılında ulusal ve uluslararası çapta düzenlenen Celal Bayar Üniversitesi 3. Yükseköğretim Tanıtım Günleri, Şanlıurfa 4. Mesleki Rehberlik ve Kariyer Günleri, İzmir 7. Travel Turkey Turizm Fuarı ile 22. Uluslararası TÜYAP Sanat Fuarında üniversitemiz temsil edilmiştir.

IV- KURUMSAL KABİLİYET ve **KAPASİTENİN DEĞERLENDİRİLMESİ**



A- Üstünlükler

Demokratik yönetim ve çalışma ortamı,
Ulusal ve yerel yönetimin Üniversiteye desteği,
Üniversite yönetiminin akademik ve idari birimlere desteği,
Genç ve dinamik kadrosu,
Üniversite birimleri arasında güçlü işbirliği olması,
Katılımcı yönetim anlayışı,
Öğretim elemanları ile öğrenciler arasındaki etkin iletişimin varlığı,
Yeni kurulan üniversite olmamız sebebiyle yeniliklere açık ve esnek yapıda olması,
Üniversite çalışanlarının ekip çalışmasına yatkınlığı,

B- Zayıflıklar

Yeni kurulan üniversite olması sebebiyle kurumsallaşma sürecinin başında olunması,
Fiziki altyapı ve mekânların yetersizliği,
Lojman yetersizliği,
Öğretim elemanları (özellikle doçent/ profesör) sayısının yetersizliği,
Teknik donanım, malzeme ve bilgisayar eksikliği,
Yeni kurulmuş olmamız nedeniyle atanan aday personelin fazlalığı, yitişmiş personel sayısının azlığı,
Birimlerimizde öğrenci başına düşen akademik personel sayısının azlığı,
Akademik personelimizin haftalık ders sayısının fazla olması sebebiyle bilimsel araştırma ve faaliyetlerin aksaması,
Kütüphanenin kitap, doküman, veritabanları açısından yetersiz kalması,
Eğitim-Öğretim ve idari hizmet binalarının eksikliği
Mezunlar ile etkin ve yaygın bir iletişim ağının kurulamamış olması,
Sağlık ve yardımcı personelinin olmaması,

C- Değerlendirme

Yönetimde etkinliği sağlanması, hedeflere daha kolay ve hızlı ulaşılması, verilen hizmetlerin kalitesinin artırılması ve bütçenin verimli kullanımının sağlanabilmesi için planlamanın öneminin bütün birimler tarafından kavranması ve buna göre hareket edilmesi gerekmektedir.

V- ÖNERİ VE TEDBİRLER



Üniversitemizin 2013 yılı faaliyetlerinin değerlendirilmesi neticesinde, kurumumuzun hedeflerine ulaşmasında, eğitim ve öğretim kalitesinin en üst seviyeye çıkarılması için gerekli olan akademik ve idari kadromuzun ivedilikle tamamlanarak birimlerimizin güçlendirilmesi gerekmektedir.

Bu sebeple Merkezi yönetim bütçesinden daha fazla pay alınabilmesinin sağlanması, alınan hazine yardımı amaçlar doğrultusunda ve üniversitemizin eksikliklerinin giderilmesinde kullanılmalıdır.

Tüm çalışmalarımız üniversitemizin uluslararası standartlarda, tercih edilebilir üniversiteler arasında yer alabilmesi ve hedeflerimize ulaşabilmemiz doğrultusundadır.

İÇ KONTROL GÜVENCE BEYANI

Üst yönetici olarak yetkim dahilinde;

Bu raporda yer alan bilgilerin güvenilir, tam ve doğru olduğunu beyan ederim.

Bu raporda açıklanan faaliyetler için bütçe ile tahsis edilmiş kaynakların, planlanmış amaçlar doğrultusunda ve iyi mali yönetim ilkelerine uygun olarak kullanıldığını ve iç kontrol sisteminin işlemlerin yasallık ve düzenliliğine ilişkin yeterli güvenceyi sağladığını bildiririm.

Bu güvence, üst yönetici olarak sahip olduğum bilgi ve değerlendirmeler, iç kontroller, iç denetçi raporları ile Sayıştay raporları gibi bilgim dahilindeki hususlara dayanmaktadır.

Burada raporlanmayan, idarenin menfaatlerine zarar veren herhangi bir husus hakkında bilgim olmadığını beyan ederim. Ağrı .../03/2014

Prof. Dr. İrfan ASLAN

Rektör

MALİ HİZMETLER BİRİM YÖNETİCİSİNİN BEYANI

Mali hizmetler birim yöneticisi olarak yetkim dahilinde;

Bu idarede, faaliyetlerin mali yönetim ve kontrol mevzuatı ile diğer mevzuata uygun olarak yürütüldüğünü, kamu kaynaklarının etkili, ekonomik ve verimli bir şekilde kullanılmasını temin etmek üzere iç kontrol süreçlerinin işletildiğini, izlendiğini ve gerekli tedbirlerin alınması için düşünce ve önerilerimin zamanında üst yöneticiye raporlandığını beyan ederim.

İdaremizin 2013 yılı Faaliyet Raporunun “III/A- Mali Bilgiler” bölümünde yer alan bilgilerin güvenilir, tam ve doğru olduğunu teyit ederim. Ağrı .../03/2014

Ali DEMİREL
Strateji Geliştirme Daire Başkanı